

الخطة الوطنية لنهوض المرأة البحرينية

شراكة...تنافسية...استدامة...استقرار
2022-2013



مجلس الأعلى للمرأة
Supreme Council for Women

الطبعة الأولى
2013



الخطة الوطنية لنهوض المرأة البحرينية
شراكة...تنافسية...استدامة...استقرار
2022 - 2013



إثر المباركة الملكية السامية لحضرة صاحب الجلالة الملك حمد بن عيسى آل خليفة عاهل البلاد المفدى حفظه الله ورعاه للخطة الوطنية لنهوض المرأة البحرينية (2013 - 2022)، وتوجيهات جلالتة بتفعيل آليات التعاون مع أجهزة ومؤسسات السلطة التنفيذية لدعم تنفيذ الخطة الاستراتيجية لبرامج ومشاريع الخطة الوطنية لنهوض المرأة البحرينية، يقدم المجلس الاعلى للمرأة "الخطة الوطنية لنهوض المرأة البحرينية (2013 - 2022)"، باعتبارها وثيقة وطنية تعود ملكيتها الى جميع وزارات ومؤسسات الدولة وستساهم في ادماج احتياجات المرأة في برامج التنمية الشاملة.

وبهذه المناسبة يتطلع المجلس الاعلى للمرأة الى مشاركة جميع الحلفاء والشركاء في إدارة عملية تنفيذ هذه الخطة التي تعتمد على إحداث وقياس أثر فعلي لتحقيق شراكة متكافئة من أجل بناء مجتمع تنافسي مستدام في مملكة البحرين.

قائمة تعريف الخطة الوطنية

| المصطلح | التعريف |
|------------------|---|
| الأثر | غاية مستهدف تحقيقها لإحداث نقلة في المجتمع نحو الأفضل وبشكل يحقق له الاستفادة فيما تحقق، والتي تأتي من خلال جهود متراكمة مستدامة تؤدي إلى إحداث تغيير في أداء وتوجهات وقيم الأفراد أو المؤسسات أو المجتمع (أو جميعها). |
| الاستدامة | القدرة على الاستمرار في تحقيق التطلعات المستقبلية وتعزيز الاعتماد على الذات لإيجاد الأثر المستدام. |
| المحصلة | نتيجة متراكمة من جهود 3 سنوات فأكثر حققت نتائج إيجابية ومستقرة من خلال جهود وطنية معتمدة. |
| النتيجة | مخرجات المشاريع والبرامج المنفذة من حيث الكفاءة والفاعلية في التنفيذ حسب المخطط له. |
| المؤشرات | أداة لقياس دلائل إحراز التقدم نحو تحقيق نتيجة، أو محصلة ما أو لقياس ما إذا قد تم تحقيق المستهدف. |
| المقاييس | القياسات الخارجية التي نستقيها من فئات المعنيين بخططنا (من خلال المسوحات أو مجموعات التركيز أو المقابلات مثلاً)، وبحيث تحول إلى بيانات كمية ونوعية يتم تحليلها وتعليلها لتقييم مستوى الأثر أو المحصلة أو الخطة المتحققة. وعادة يتم اللجوء لمقاييس في حال صعوبة توفر مؤشرات. |
| القياسات | البيانات الكمية والنوعية (الأرقام - القيم - الصفات - الأوصاف - الحقائق - المعلومات المستخدمة، بغرض دراسة حالة، مجتمع أو عينة). |
| التعلم | القدرة على الوصول إلى الأثر المستدام للأداء من خلال الخبرات والمعارف المتراكمة (سواء من خلال ما تبين لدى المجلس أو من خلال الشركاء). |
| إدارة المعرفة | القدرة على الاستفادة من كل مصادر المعرفة والخبرات الوطنية ذات القيمة المضافة والتعرف على طرق إدارتها وتضمينها في كل أثر من خلال منظومة وممارسات مبنية على جمع وإدارة ونشر المعرفة. |
| التنافسية | القدرة على تحقيق نجاح متكامل وبمستوى من التأثير على كفاءة وفعالية المجتمع، من خلال كل المعنيين للوصول إلى أفضل النتائج والمحصلات والأثر وبأفضل تكلفة ووقت. |
| تأمين الاحتياجات | توفير المتطلبات الأساسية بما يضمن العيش الكريم للمرأة والأسرة. |
| تنافسية المرأة | إمراة بحرينية لديها رؤية متطورة للحياة، ومهارات وقدرات متجددة تساهم في بناء أسرة مستقرة واقتصاد وطني وتستثمر الخيارات المتاحة. |

| المصطلح | التعريف |
|--------------------------|--|
| الترايبط العائلي | التماسك والتعاون والتعاقد بين أفراد العائلة الممتدة المكونة من عدة أسر بما يحقق الحماية والأمان لجميع مكوناتها. |
| المفاهيم والقيم الداعمة | المستويات: مراحل عمرية/مراحل تعليمية / مراحل اقتصادية. الفئات: المرأة، الرجل، الشباب، ذوي الإعاقة، المسنين. |
| التعايش المجتمعي | تعزيز التوافق والتعاقد الاجتماعي الذي يحقق التنوع وقبول الآخر ويعزز من سلامة النسيج الوطني بشكل مستمر. |
| الخيارات المتاحة | البدائل الاجتماعية والاقتصادية والسياسية والقانونية والبيئية والصحية والتقنية والتعليمية المتوفرة للمرأة حسب كل المستويات ومع كل الفئات. |
| التبادل المعرفي | الشراكة والنقل المعرفي للأصول المعرفية الضمنية والمكتوبة (تبادل خبرات وتجارب وممارسات مع الجهات الداخلية والخارجية بغرض تحقيق أهداف محددة). |
| التمكين المعرفي | القدرة على التزود بالمعارف والمهارات والمعلومات وتنميتها وحسن توظيفها في سبيل صناعة التغيير واتخاذ القرار في ظل اقتصاد قائم على المعرفة. |
| المهارات الحياتية | مجموعة المهارات الفكرية والنفسية والاجتماعية والصحية ومهارات العلاقات مع الذات ومع الآخرين والتي تنظم سلوك الفرد في تعامله مع محيطه الاجتماعي والوطني والعالمية. |
| الوظائف الواعدة | المجالات العلمية والمهنية المستقبلية الملبيّة لاحتياجات سوق العمل، بناء على المؤشرات الاقتصادية والمجتمعية. |
| الوظائف التقليدية | الوظائف/ المهن التي تتواجد فيها المرأة بنسب كبيرة. (التمريض/ الطب/ التعليم/ السكرتارية). |
| الوظائف غير التقليدية | الوظائف/ المهن التي لم تنخرط فيها المرأة البحرينية بالرغم من مناسبتها لنمطها كما انها مطلوبة في سوق العمل. |
| الإرشاد والتوجيه المعرفي | استثمار المعرفة المتراكمة لصناعة السياسات. |
| قطاعات المجتمع | القطاع العام/ القطاع الخاص/ مؤسسات المجتمع المدني. |

قائمة أدوات/ مؤشرات القياس

| المختصر | المصطلح | المعنى |
|---------|--|--|
| RADAR | Results (lead through) Approach, Deployment, Assessment and Review | أداة تستخدم للارتقاء بالمخرجات المتوقعة من الخطط والسياسات والمنهجيات التي تضعها المؤسسات لتحقيق ثقافة تترقي للتميز (من خلال الربط المستمر بين ممارسات وضع الخطط المستهدفة - بالمنهجيات - باليات التطبيق - بطرق التقييم والمراجعة، وبشكل مستمر). |
| KPC | Key Performance Change | مؤشرات أداء التغيير المجتمعي (الأثر) المتحقق بعد مرور فترة الثلاثة سنوات أو نهاية الخطة الوطنية (بعد ١٠ سنوات من التطبيق المترابط). |
| KPR | Key Performance Result | مؤشرات الأداء المؤسسي على مستوى المحصلات والتي ترصدها المؤسسة سنويا وكل ثلاثة سنوات لمتابعة فاعلية التطبيق للخطة الاستراتيجية. |
| KPI | Key Performance Indicator | مؤشرات الأداء الرئيسية لكل خطة من الخطط التي تدل على تحقق تفاصيل المحصلات المستهدفة على مستوى الأشهر والسنوات. |
| PESTEL | Political, Economic, Social, Technological, Environmental, Legal | أداة تستخدم في تحليل الواقع الذي تعيش فيه وحوله المؤسسة لتبني الخطط بناء على مراعاة الظروف السياسية والاقتصادية والاجتماعية والتقنية والبيئية والقانونية. |
| SWOT | Strengths, Weaknesses, Opportunities, Threats | أداة تستخدم في تحليل الواقع المؤسسي الداخلي (نقاط القوة، ونقاط الضعف) والخارجي (الفرص والتحديات). |
| TPI | Total People Involvement | آلية قائمة على المشاركة والتفاعل الكامل للمعنيين المباشرين وغير المباشرين لكل مراحل التخطيط والتنفيذ للخطة الوطنية. |
| SLA | Service Level Agreement | اتفاقيات تقديم الخدمة |
| ↑ | Increase | زيادة/ ارتفاع/ نمو/ تطور |
| ↓ | Decrease | خفض/ تقليل |



قائمة المحتويات

| | |
|---|-----------------|
| 3 | الملخص التنفيذي |
| 5 | المقدمة |
| 7 | الرؤية |
| 7 | الرسالة |
| 7 | المنهجية |

13

الأثر الأول: استقرار الأسرة

| | |
|----|---|
| 16 | 1. المحصلة الأولى: تعزيز الترابط العائلي في المجتمع بما يضمن الاستقرار الأسري |
| 17 | 2. المحصلة الثانية: حماية المرأة من كافة أشكال العنف الأسري |
| 18 | 3. المحصلة الثالثة: خفض مشاكل ما بعد الطلاق بما يعزز الاستقرار الأسري |
| 20 | 4. المحصلة الرابعة: تضمين المفاهيم والقيم الداعمة لدور المرأة في التنمية الاقتصادية والاجتماعية في المناهج التعليمية والتدريبية لتعزيز الاستقرار الأسري |
| 21 | 5. المحصلة الخامسة: تمكين المرأة من الاعتماد على ذاتها اقتصادياً مع التركيز على خفض نسبة العاطلات عن العمل |
| 23 | 6. المحصلة السادسة: تحقيق مبدأ الاستدامة لعمل المرأة في مجال ريادة الاعمال بما يساهم في تأمين احتياجات الأسرة |

25

الأثر الثاني: تكافؤ الفرص

| | |
|----|--|
| 28 | 1. المحصلة الأولى: ضمان مبادئ العدالة وتكافؤ الفرص من خلال إدماج احتياجات المرأة في برامج التنمية |
| 29 | 2. المحصلة الثانية: تحقيق التنافسية في كافة القطاعات والتخصصات والمستويات من خلال تمكين المرأة وتوعية المجتمع بكافة حقوقها وواجباتها |
| 30 | 3. المحصلة الثالثة: الارتقاء ببرامج التنمية المستدامة، من خلال تفعيل النموذج البحريني لإدماج احتياجات المرأة في التنمية |

31

الأثر الثالث: التعلم مدى الحياة

1. المحصلة الأولى: التمكين المعرفي للمرأة بما يعزز قدرتها على معالجة مشاكلها بتطبيق أفضل الممارسات 34
2. المحصلة الثانية: تطوير كفاءة المرأة وممارساتها الإنتاجية بما يعزز قدراتها التنافسية في المجتمع 37
3. المحصلة الثالثة: استدامة مشاركة المرأة في برامج التنمية الاقتصادية والاجتماعية من خلال تأسيس آليات نقل وإدارة المعرفة 38

39

الأثر الرابع: جودة الحياة

1. المحصلة الأولى: تمكين المرأة من التمتع بحياة كريمة و آمنة في جميع مراحلها العمرية 42
2. المحصلة الثانية: تعزيز السلامة الصحية والنفسية من خلال متطلبات تحسين جودة حياة المرأة 43
3. المحصلة الثالثة: توسيع خيارات العمل المتاحة للمرأة لتكون قيمة مضافة في المجتمع 44

45

الأثر الخامس: بيت الخبرة

1. المحصلة الأولى: استثمار الشراكات والتحالفات لتقديم افضل صور الشراكة الفاعلة على المستوى الوطني 48
2. المحصلة الثانية: بناء بيت الخبرة الوطنية في مجال قضايا وتمكين المرأة 49
3. المحصلة الثالثة: الارتقاء بالخبرات الوطنية ومنظومة التبادل المعرفي لتحقيق التنافسية محلياً وإقليمياً ودولياً 50

الملخص التنفيذي

والتأكيد على التقييم المستمر لقياس أثر الخطة في الارتقاء بواقع المرأة البحرينية، بما يضمن لها الاستقرار الأسري في إطار الترابط العائلي، وتمكينها من متطلبات القدرة على المساهمة التنافسية في مسار التنمية، القائم على مبدأ تكافؤ الفرص وإدماج احتياجات المرأة في التنمية مع العمل على تنويع وإثراء الخيارات الاقتصادية والاجتماعية والتعليمية والتدريبية المتاحة لها بما يحقق لها فرص التميز في الأداء والارتقاء بخياراتها نحو جودة حياتها والتعلم مدى الحياة.

وتستلزم هذه النقلة النوعية الحاجة لتطوير منهجيات الشراكة والتكامل، وبناء منظومة معرفية فاعلة في مجال المرأة ومن ثم إبراز المجلس الأعلى للمرأة كبيت خبرة عالمي متخصص ذي هوية وطنية وبمنهجيات عالمية وتطبيقات لقصص نجاح محلية وإقليمية ودولية وفق أحدث النظم المعرفية.

وقد اعتمدت الخطة في مراحل بنائها الشمولي على ترسيخ القيم العليا التي يعمل من أجلها المجلس وهي (العدالة وتمكين المرأة). واستجابة للتوجهات العالمية، طرأ التحول الاستراتيجي للتخطيط الذي ينشد تحقيق أثر ذي قيمة مضافة على المستوى الوطني، من خلال تحقيق محصلات شاملة، وخطط ترتقي لمستوى تلك المحصلات. وضعت بناء على دراسات وتقييم ومشاورات لواقع المرأة البحرينية ومتطلبات المرحلة القادمة مقارنة بالواقع الإقليمي.

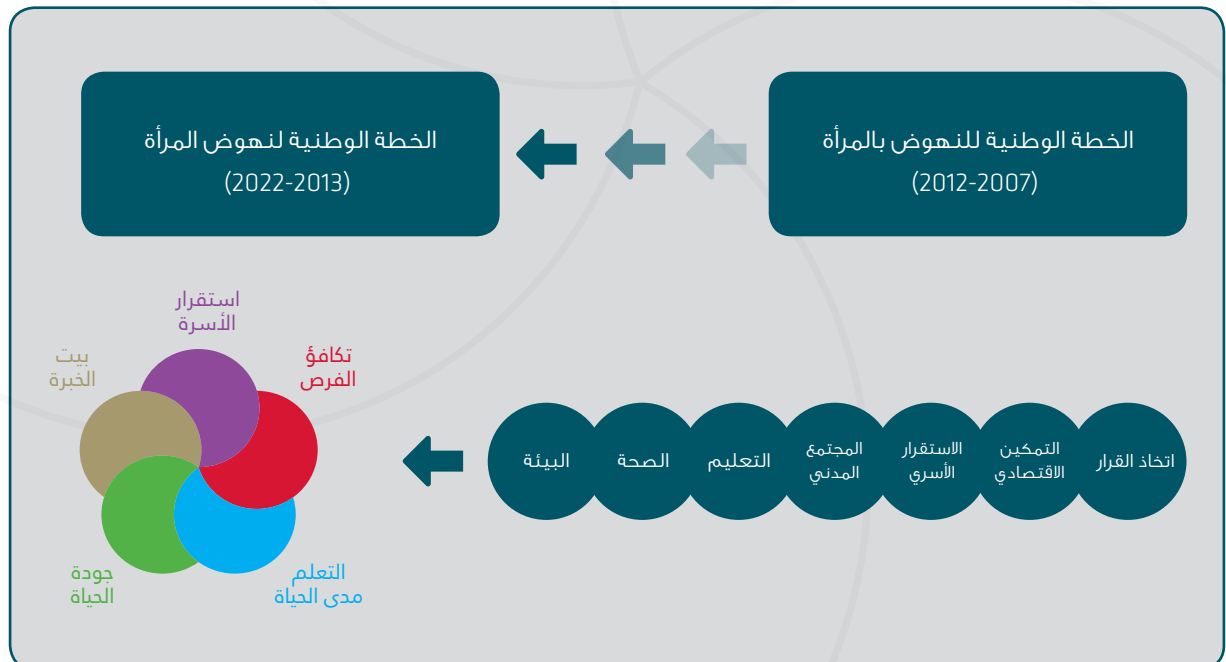
في وقفة تقييمية لمسيرة المجلس الأعلى للمرأة خلال السنوات العشر الماضية، قرر المجلس أن يعمل على مراجعة وتقييم الخطة الوطنية لتنفيذ استراتيجية النهوض بالمرأة. واستندت عملية المراجعة والتقييم على مستويين أساسيين:

- الأول: رصد المؤشرات المقاسة من الخطة الوطنية.
- الثاني: اعتماد مقاييس ترصد نتائج المحصلات أو الأهداف العامة (استطلاع الرأي ومجموعات التركيز).

حيث بينت نتائج المؤشرات الإيجابية المقاسة أن إجمالي المتحقق حسب الأهداف الموضوعية في الخطة هو % 26، بينما بلغ إجمالي المتحقق من أولويات الخطة (وهي محور اتخاذ القرار، محور التمكين الاقتصادي، ومحور الاستقرار الأسري) % 56، مما يؤكد على أن التركيز على محاور محددة وتكثيف الجهود لتحقيقها يؤدي إلى تحقيق نتائج أفضل.

وتسعى الأمانة العامة للمجلس الأعلى للمرأة في المرحلة القادمة لتنفيذ الخطة الوطنية لنهوض المرأة البحرينية (2013-2022)، وفق أحدث المناهج في التخطيط الاستراتيجي، والانطلاق من منهجية النهوض بالمرأة إلى منهجية نهوض المرأة بذاتها (أنظر الرسم التوضيحي رقم 1)، مستفيدة مما يهيئه لها المجتمع من فرص التدريب والتوعية والتنمية، معتمدة على قدراتها، مستلهمة أهدافها من قناعات واعية. وبمنهجية تعتمد الشمولية وتميز الأداء المؤسسي لتحقيق الأثر المستدام.

الرسم التوضيحي رقم 1: التحول في منهجية الخطة الوطنية



والمتوقع من تنفيذ الخطة الوطنية (2013-2022)، أنها لا تكتفي بقياس مؤشرات النتائج المباشرة، وإنما ترتقي لقياس تحقيق المحصلات المتكاملة التي من خلالها يقيّم أثر تنفيذ الخطة على المرأة والمجتمع بحسب التالي:

• محصلات الأثر الأول: إستقرار الاسرة:

1. تعزيز الترابط العائلي في المجتمع بما يضمن الاستقرار الأسري.
2. حماية المرأة من كافة أشكال العنف الأسري.
3. خفض مشاكل ما بعد الطلاق بما يعزز الاستقرار الأسري.
4. تضمين المفاهيم والقيم الداعمة لدور المرأة في التنمية الاقتصادية والاجتماعية في المناهج التعليمية والتدريبية لتعزيز الاستقرار الأسري.
5. تمكين المرأة من الاعتماد على ذاتها اقتصادياً مع التركيز على خفض نسبة العاطلات عن العمل.
6. تحقيق مبدأ الاستفادة لعمل المرأة في مجال ريادة الأعمال بما يساهم في تأمين احتياجات الأسرة.

• محصلات الأثر الثاني: تكافؤ الفرص:

1. ضمان مبادئ العدالة وتكافؤ الفرص من خلال إدماج احتياجات المرأة في برامج التنمية.
2. تحقيق التنافسية في كافة القطاعات والتخصصات والمستويات من خلال تمكين المرأة وتوعية المجتمع بكافة حقوقها وواجباتها.
3. الارتقاء ببرامج التنمية المستدامة من خلال تفعيل النموذج البحريني لإدماج احتياجات المرأة في التنمية.

• محصلات الأثر الثالث: التعلم مدى الحياة:

1. التمكين المعرفي للمرأة بما يعزز قدرتها على معالجة مشاكلها بتطبيق أفضل الممارسات.
2. تطوير كفاءة المرأة وممارساتها الإنتاجية بما يعزز قدراتها التنافسية في المجتمع.
3. استدامة مشاركة المرأة في برامج التنمية الاقتصادية والاجتماعية من خلال تأسيس آليات نقل وإدارة المعرفة.

• محصلات الأثر الرابع: جودة الحياة:

1. تمكين المرأة من التمتع بحياة كريمة وأمنة في جميع مراحلها العمرية.
2. تعزيز السلامة الصحية والنفسية من خلال متطلبات تحسين جودة حياة المرأة.
3. توسيع خيارات العمل المتاحة للمرأة لتكون قيمة مضافة في المجتمع.

• محصلات الأثر الخامس: بيت الخبرة:

1. استثمار الشراكات والتحالفات لتقديم أفضل صور الشراكة الفاعلة على المستوى الوطني.
2. بناء بيت الخبرة الوطنية في مجال قضايا وتمكين المرأة.
3. الارتقاء بالخبرات الوطنية ومنظومة التبادل المعرفي لتحقيق التنافسية محلياً وإقليمياً ودولياً.

المقدمة

في المجتمع البحريني وانعكاساته على قضايا المرأة وأوضاعها الاقتصادية والاجتماعية وغيرها. وبشكل الأثر المنشود والمحقق لرؤية ورسالة المجلس الأعلى للمرأة بمملكة البحرين (أنظر الرسم التوضيحي رقم 2).

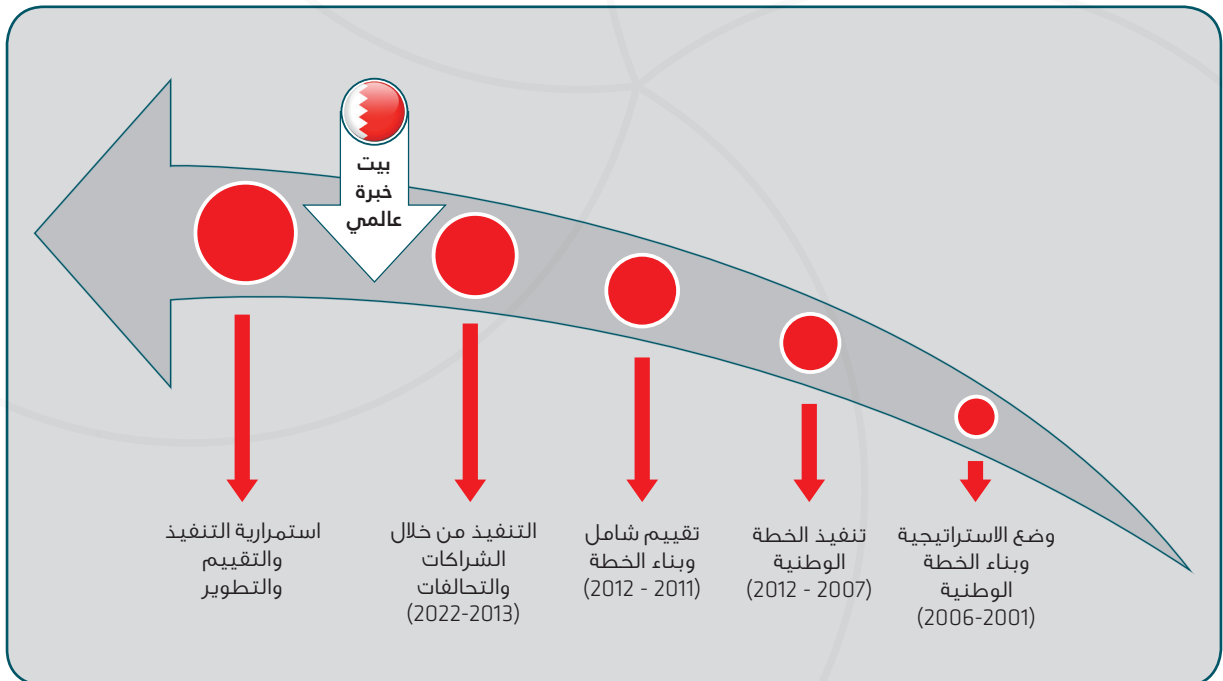
وبناء على نتائج التقييم، بدأ المجلس مراحل عملية لتحديث الخطة الوطنية من خلال فكر وقيم التميز المستدام، مع التأكيد على الدور الاستشاري/ الرقابي/ المساند للمجلس على المستوى الوطني. والسعي إلى تعزيز اقتصاد المعرفة من خلال بناء قدرات الكوادر المحلية لاعتماد المجلس كبيت خبرة ومركز لإدارة المعرفة المتخصصة في شؤون المرأة على المستويين الإقليمي والدولي. وبمنهجية تسعى لتحقيق الأثر المستدام القائم على مبدأ تكافؤ الفرص وإدماج احتياجات المرأة في التنمية وبما يتفق مع رؤية البحرين 2030. وبرنامج عمل الحكومة، واعتماد منهجية تؤكد على الملكية الوطنية للخطة، لتمكين الشركاء من تبني وإدماج مفرداتها في برامج عملهم، وتعزيز المسؤولية المشتركة في اعداد وتنفيذ وتمويل الخطة. مع تطوير منهجية التواصل الشامل بما يسهم في استقرار ونمو المجتمع البحريني.

إن المرأة البحرينية بكل فئاتها، وفي جميع مراحلها العمرية، ومختلف أوضاعها الاجتماعية هي المستهدفة من الخطة الوطنية، ومن أجلها وضعت، لحل مشكلاتها، وتحسين اوضاعها ومساندتها وتمكينها لأداء أدوارها الأسرية والتنموية كشريك فاعل ومنتج.

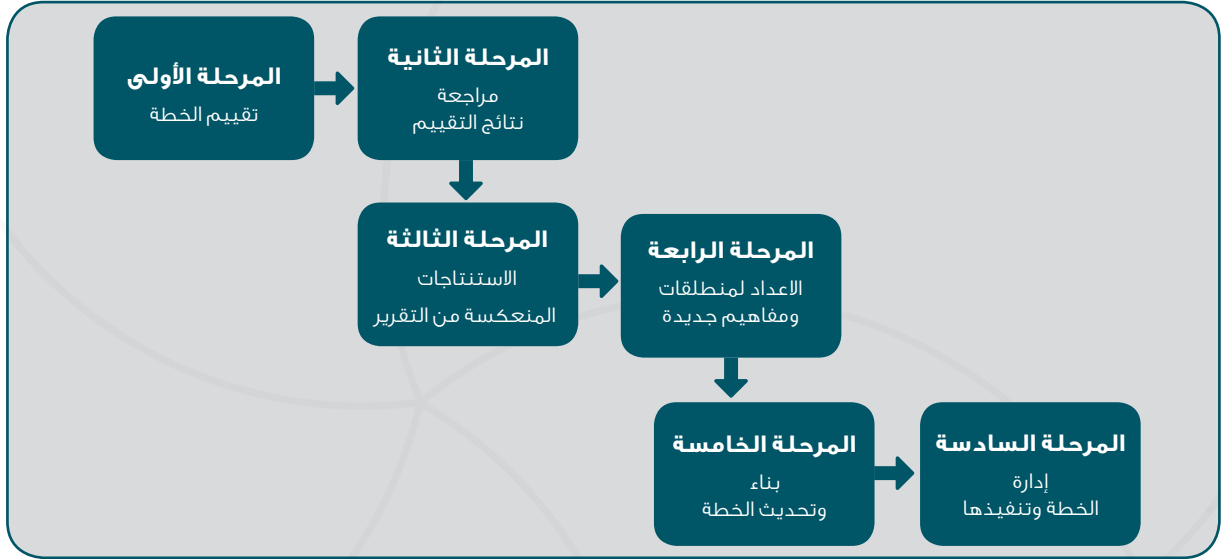
بدأ المجلس الأعلى للمرأة عمله عام 2001 في إطار مؤسسي منظم، وفقاً لاختصاصاته التي نص عليها الأمر السامي بإنشائه وكل تعديلاته، وبرؤية واضحة وفكر استراتيجي وخطة وطنية شاملة، دأبت الأمانة العامة للمجلس على تنفيذ أولوياتها بالشراكة مع المجتمع بجميع مكوناته الرسمية والخاصة والأهلية. وتعددت مجالات عمل المجلس الأعلى للمرأة من خلال أمانته العامة، في تنفيذ الخطة بما يتفق مع تلك الأولويات لتمكين المرأة البحرينية من أداء دورها في الحياة العامة وإدماج جهودها في برامج التنمية الشاملة، مع مراعاة عدم التمييز ضدها وإزالة العقبات وتذليل الصعوبات التي قد تعيق قيامها لأدوارها الأسرية والاجتماعية.

وفي وقفة تقييمية لمسيرته خلال السنوات العشر الماضية، قرر المجلس أن يعمل على مراجعة وتقييم الخطة الوطنية لتنفيذ استراتيجية النهوض بالمرأة. فتم تكليف أمانته العامة بذلك، ولم تكتف عملية التقييم بقياس المؤشرات الدالة على تحقيق أهداف الخطة، إنما لجأت إلى وقفة تقييمية شاملة ودقيقة لتقييم إنجاز الخطة، إضافة لتقييم آليات العمل في تنفيذها، وتحديد نقاط القوة والضعف والفجوات، واستخلاص الدروس المستفادة والانطباعات المنعكسة من نتائج التقييم، من خلال تحليل وتعليل ما تم تنفيذه. بدأت هذه المرحلة في مايو 2011 وأثمرت عن تقرير تقييمي شامل ودقيق للاستناد إليه في مرحلة تحديث الخطة الوطنية 2012، لبدء الانطلاق نحو مرحلة جديدة بخطوات أكثر نضجاً، ورؤى أكثر شمولية، وآليات أكثر فعالية بما يتفق مع المتغيرات التنموية

الرسم التوضيحي رقم 2: مدرج النضوج المؤسسي لعمل المجلس الأعلى للمرأة



الرسم التوضيحي رقم 3: مراحل الاطار العام



المتاحة لها بما يحقق لها فرص التميز في الأداء والارتقاء بخياراتها نحو جودة حياتها والتعلم مدى الحياة. وتستلزم هذه النقلة النوعية الحاجة لتطوير منهجيات الشراكة والتكامل، وبناء منظومة معرفية فاعلة في مجال المرأة، ومن ثم إبراز المجلس كبيت خبرة عالمي متخصص ذي هوية وطنية وبمنهجيات عالمية وتطبيقات لقصص نجاح محلية وإقليمية ودولية وفق أحدث النظم المعرفية. وتأسيس فكر استراتيجي، ومنهجية عمل متطورة تؤدي إلى إنجازات مؤسسية ووطنية، وأطر حديثة للعمل في مجال المرأة تمثل في الجوانب التالية:

- إدارة التغيير نحو سلوكيات جديدة لنهوض المرأة البحرينية.
- تجديد الخدمات المتوفرة للمرأة حالياً وبطرق إبداعية ترتقي إلى الاعتماد الذاتي.
- تحديد دور أكثر فاعلية للمرأة نحو المجتمع تناسب والتحديات أو الطموحات الجديدة.
- تعزيز تنافسية المرأة استناداً إلى المشاريع المستثمرة في تطويرها.
- تعزيز إنتاجية المرأة كماً ونوعاً بحسب طبيعة الفئات المستفيدة ومن خلال الشركاء.
- بناء المعرفة التفصيلية بقدرات المرأة الحقيقية وخبراتها.
- تحقيق المتطلبات حسب أولويات واضحة تتوفر لها الموارد الداعمة للخطة.
- توسيع قاعدة المستفيدين (مثلاً الأسرة البحرينية).

تضم عملية الإعداد للخطة الوطنية ستة مراحل رئيسية (أنظر الرسم التوضيحي رقم 3)، بدءاً بتقييم الخطة ومروراً بالمراجعة، ثم استخلاص النتائج والإعداد لمنطلقات ومفاهيم جديدة كأساس يستند إليه في مرحلة بناء الخطة الوطنية، ثم إدارتها وتنفيذها. واستناداً لخبرات المجلس في إعداد الاستراتيجية الوطنية للنهوض بالمرأة وخطتها التنفيذية، واستهداء بنتائج وتوصيات مرحلة التقييم، بدأ المجلس باستثمار أصوله المعرفية في وضع الأسس لبناء خطة تنفيذية شاملة وحديثة تتفق مع أولويات العمل الوطني في مجال المرأة في إطار احتياجات المرأة البحرينية و في ضوء المستجدات العالمية. بدأت هذه المرحلة منذ بداية 2012 وفق أحدث المناهج في التخطيط الاستراتيجي، والانطلاق من منهجية النهوض بالمرأة إلى منهجية نهوض المرأة بذاتها مستفيدة مما يهيئ لها المجتمع من فرص التدريب والتوعية والتنمية، معتمدة على قدراتها، مستلهمة أهدافها من قناعات واعية. وتتميز مرحلة البناء والتحديث بأنها لا تكتفي بمؤشرات تقيس النتائج المباشرة، إنما تنطلق لقياس الأثر الاجتماعي والاقتصادي والتنموي للبرامج المتضمنة في الخطة، من خلال قياس المحصلات المتكاملة في إطار من الشراكة الحقيقية لكافة الجهات والمؤسسات ذات العلاقة المباشرة وغير المباشرة، على قاعدة من القيم العليا المتمثلة في العدالة وتمكين المرأة.

وتسعى الأمانة العامة للمجلس في المرحلة القادمة إلى قيادة العمل الوطني في تنفيذ الخطة بمنهجية تعتمد الشمولية وتميز الأداء المؤسسي، والتأكيد على التقييم المستمر لقياس أثر الخطة في الارتقاء بواقع المرأة البحرينية، بما يضمن لها الاستقرار الأسري في إطار الترابط العائلي، وتمكينها من متطلبات القدرة على المساهمة التنافسية في مسار التنمية، القائم على مبدأ تكافؤ الفرص وإدماج احتياجات المرأة في التنمية، مع العمل على تنويع وإثراء الخيارات الاقتصادية والاجتماعية والتعليمية والتدريبية

تنطلق الخطة الوطنية لنهوض المرأة من رؤية شمولية واضحة توجه رسالة المجلس الأعلى للمرأة في المرحلة القادمة على النحو التالي:

الرؤية

شراكة متكافئة لبناء مجتمع تنافسي مستدام.

المنهجية

اعتمدت الخطة في مراحل بنائها الشمولي على ترسيخ القيم العليا التي يعمل من أجلها المجلس، وهي: (العدالة وتمكين المرأة). ونتيجة للخبرات النوعية للمجلس في تنفيذ الخطة الوطنية في مرحلتها الأولى (2007-2012)، واستجابة للتوجهات العالمية، طرأ التحول الاستراتيجي للتخطيط من فكر البناء العمودي للخطة ذات المحاور المنفصلة بناءً، والمتصلة موضوعاً (أنظر الرسم التوضيحي رقم 4)، إلى فكر تخطيطي متطور يتناسب مع النضج المؤسسي للمجلس، ويعتمد البناء الأفقي الذي ينشد تحقيق أثر ذي قيمة مضافة على المستوى الوطني (أنظر الرسم التوضيحي رقم 5) من خلال تحقيق محصلات شاملة، وخطط ترتقي لمستوى تلك المحصلات، مع اعتماد منهجية التقييم المستمر وتقويم المسار كلما لزم الأمر لجميع المجالات المعنية بالمرأة، مما يشكل نقلة نوعية ليس على مستوى الفكر الاستراتيجي للتخطيط فحسب، وإنما على مستوى التنفيذ الشمولي المتعمق.

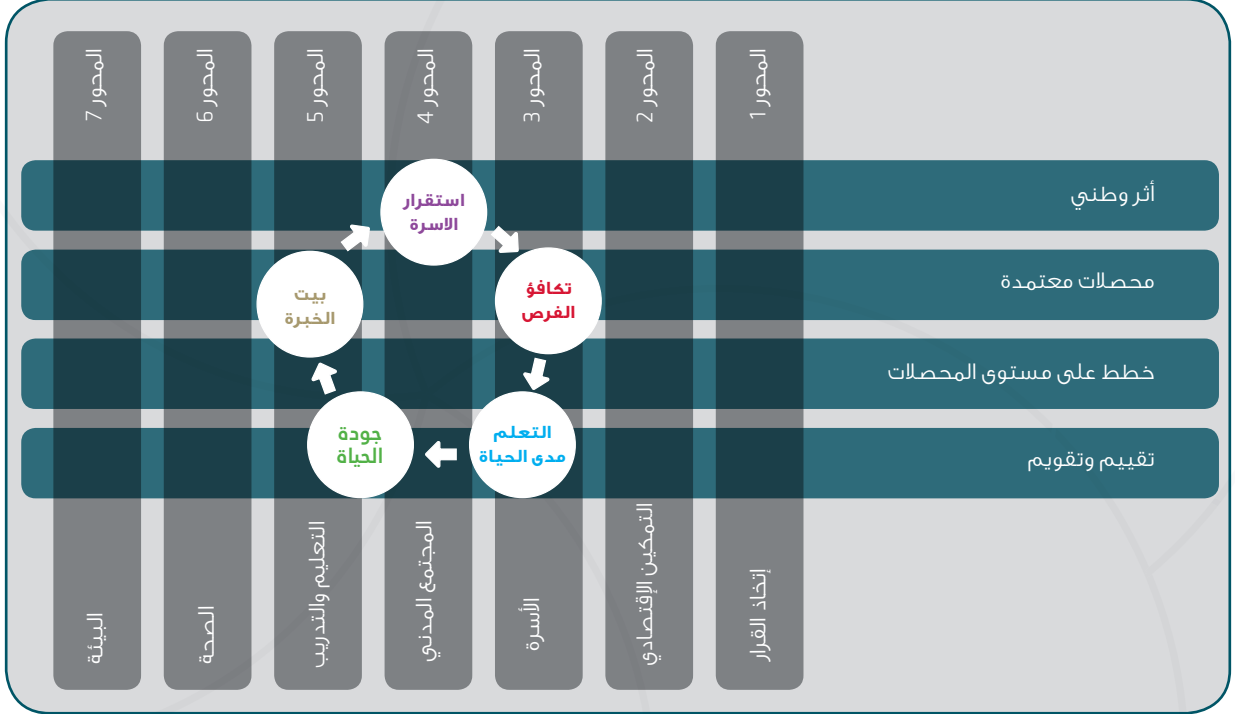
الرسالة

1. تمكين المرأة البحرينية وإدماج احتياجاتها في برامج التنمية بما يضمن استدامة استقرارها الأسري وترابطها العائلي.
2. تعزيز مبدأ تكافؤ الفرص لضمان تنافسية المرأة البحرينية واستمرارية تعلمها مدى الحياة.
3. ضمان تعدد وتنوع الخيارات المتاحة للمرأة البحرينية للارتقاء بجودة حياتها في إطار من التشريعات والسياسات الداعمة.
4. التكامل مع الشركاء والحلفاء في العمل المؤسسي للارتقاء بأوضاع المرأة.
5. بناء بيت خبرة متخصص في شئون المرأة يتميز بمواصفات ومعايير عالمية وكفاءات وخبرات وطنية.

الرسم التوضيحي رقم 4: البناء العمودي للخطة الوطنية (2007 - 2012)



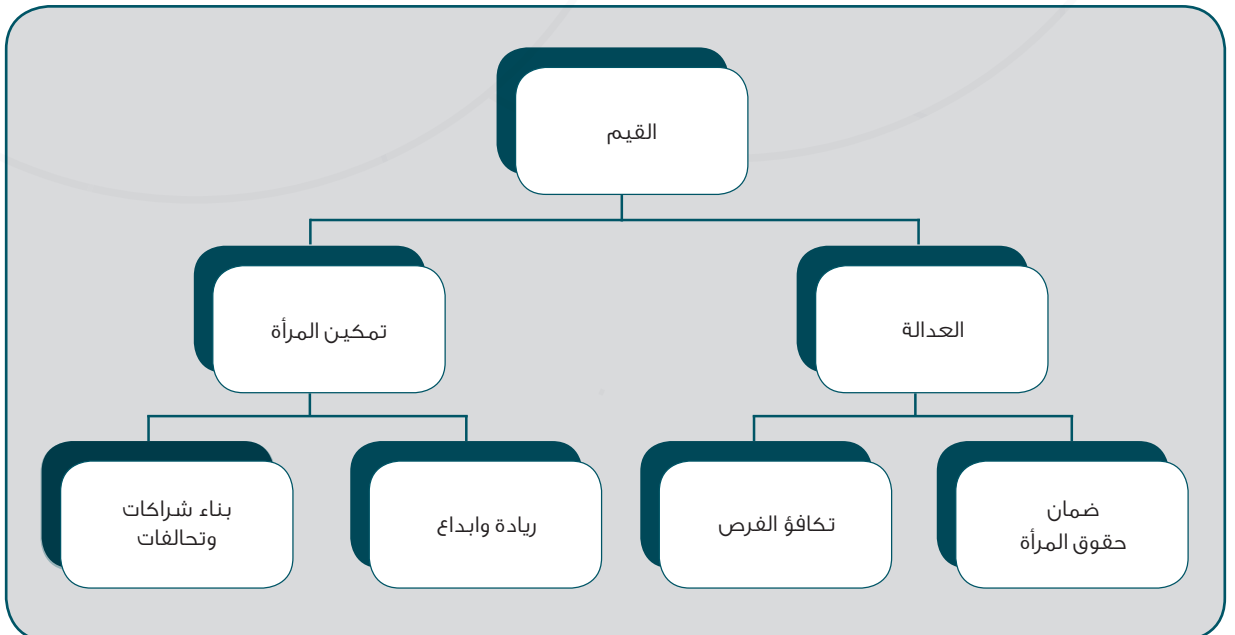
الرسم التوضيحي رقم 5: التحول في التخطيط الاستراتيجي نحو الترابط والتكامل في الخطة الوطنية (2013 - 2022)



الشركات والتحالفات واعتماد الريادة والإبداع كقيم منهجية لقيادة الجهود نحو تمكين المرأة. واستكمالاً لهذا الإطار القيمي اعتمدت منظومة من المفاهيم والمبادئ كقاعدة لأهداف الخطة وعملياتها بما يضمن الترابط والتكامل في بنيتها.

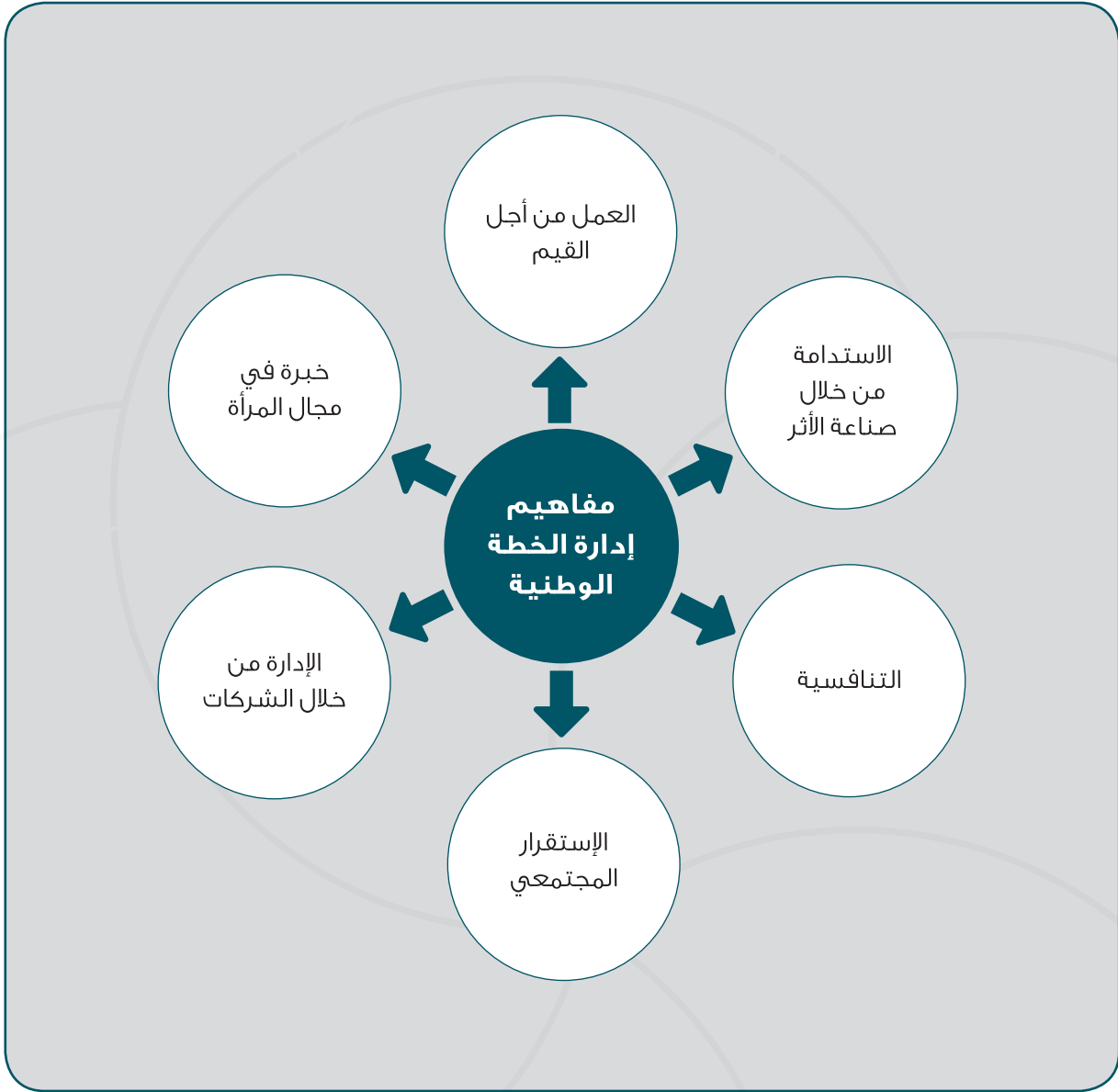
وتنطلق الخطة ضمن إطار للقيم (أنظر الرسم التوضيحي رقم 6)، يشكل أسس وثوابت توجه الجهود وتحدد مسارها نحو الغايات الوطنية. وتتوّج هذا الإطار قيم عليا تتمثل في العدالة وتمكين المرأة، تندرج تحتها قائمة من القيم الفرعية (الأنية) تتضمن: تكافؤ الفرص وضمان حقوق المرأة كروافد لتحقيق العدالة، كما تتضمن

الرسم التوضيحي رقم 6: القيم العليا والأنية التي استندت عليها الخطة الوطنية (2013 - 2022)



استكمالاً لإطار القيم الذي تنطلق منها الخطة الوطنية لنهوض المرأة، اعتمدت منظومة من المفاهيم والمبادئ (أنظر الرسم التوضيحي رقم 7)، كقاعدة تربط بين أهداف الخطة المعبر عنها بالأثر والمحصلات، وما ينبثق عنها من خطط تفصيلية ومؤشرات وبما يحقق الترابط والتكامل في بنية الخطة.

الرسم التوضيحي رقم 7: مفاهيم إدارة الخطة الوطنية

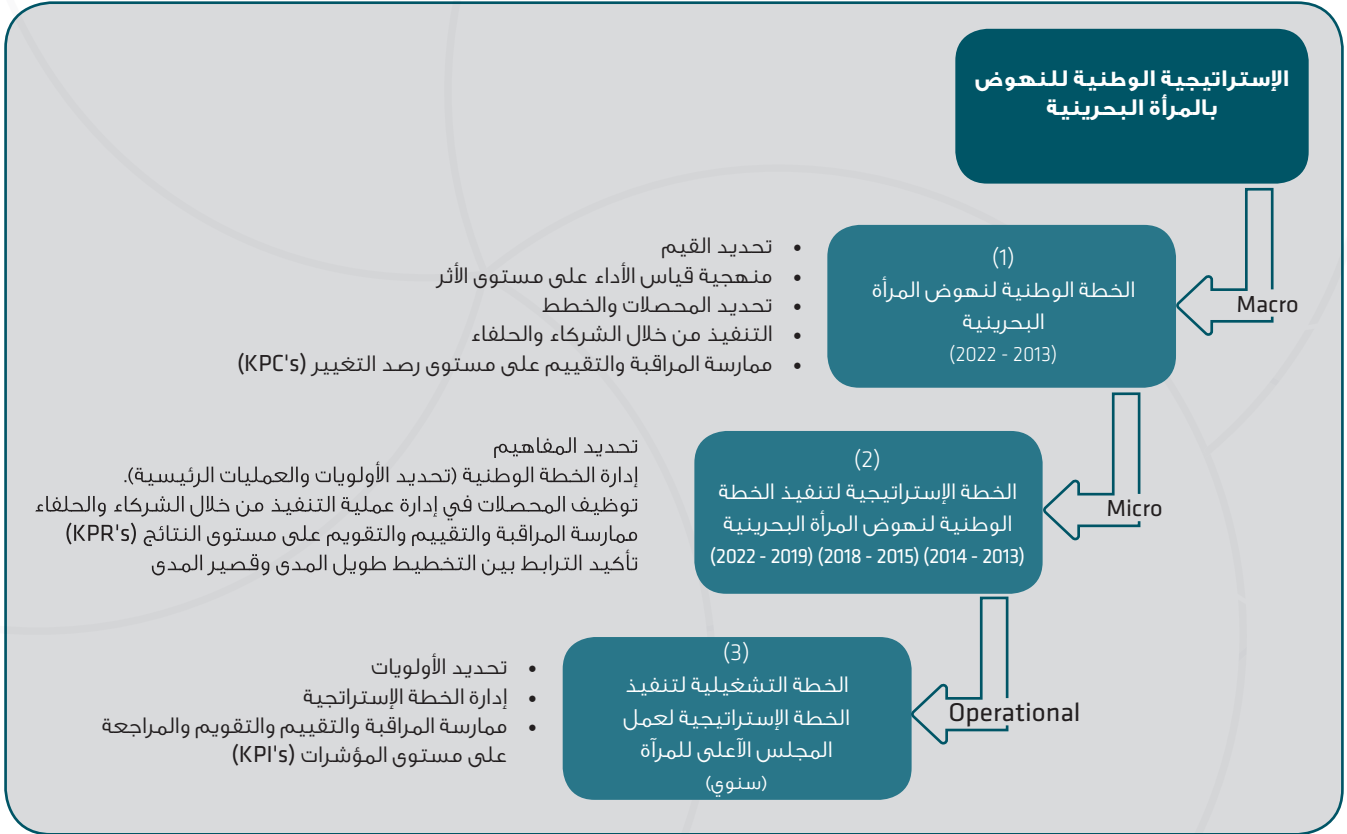


واستندت الخطة على مختلف مصادر المعلومات والبيانات والدراسات ومنها التي أعدها المجلس، والاستشارة بالخبرات والتقارير الدولية والمراجع المتخصصة في هذا المجال. وشارك في تقييم وبناء الخطة الوطنية ممثلون لشركاء ومؤسسات حكومية وتشريعية وقضائية وخاصة ومؤسسات المجتمع المدني حرصاً من المجلس على مشاركة كافة شرائح المجتمع وفئاته وتخصصاته ومستوياته وأعماله.

اعتمد في بناء الخطة الوطنية المنهج العلمي القائم على التحليل والاستنباط، من خلال تطبيق منهجية تحليل الواقع المجتمعي مع الاستناد إلى الأصول المعرفية، كما تم تطبيق منهجية تحليل الواقع المؤسسي SWOT، على جميع محاور الخطة الوطنية، للانطلاق برؤية جديدة للسنوات القادمة. وقد تم ذلك في إطار تشاركي مع المعنيين (TPI) Total People Involvement من خلال عقد سلسلة ورش عمل لمراجعتها وتحديثها بما يتناسب مع متطلبات المرحلة الحالية.

صممت الخطة لتضم مراحل تنفيذية متدرجة يحقق لها الشمولية والعمق وسهولة وفاعلية التنفيذ، من خلال مستويات تخطيطية متتالية على النحو التالي:

الرسم التوضيحي رقم 8: مستويات التخطيط



1. المستوى الأول:

الخطة الوطنية لهوض المرأة البحرينية (Macro): (2013 - 2022)

العام الموحد الذي يستند إليه في اتخاذ القرارات المتناغمة على المستوى الوطني والإقليمي والعالمي، وتشمل الغايات والأهداف البعيدة المدى والمحصلات والخطط الإنمائية. وتعتمد على تحديد القيم والمفاهيم، ومنهجية قياس الأداء على مستوى الأثر والمحصلات والخطط في إطار تشاركي مع المعنيين، إضافة إلى ممارسة المراقبة والتقييم لحجم التغيير في ثقافة المجتمع Key Performance Change (KPC's)

وضعت بناء على دراسات وتقييم ومشاورات لواقع المرأة البحرينية؛ ومتطلبات المرحلة القادمة، مقارنة بالواقع الإقليمي. تصف الخطة الوطنية توجهات قيادة "المجلس الأعلى للمرأة" والحلفاء والمعنيين بشؤون المرأة والمجتمع البحريني للسنوات العشر القادمة وبما يرتقي إلى مستوى الأثر الذي تنوي أن تتركه وبالتعاون مع "حلفاء المجلس الأعلى" في المجتمع وخاصة في مجال نهوض المرأة البحرينية. وتشكل الخطة الوطنية منطلقاً أساسياً للإطار

2. المستوى الثاني:

الخطة الاستراتيجية لتنفيذ الخطة الوطنية لهوض المرأة البحرينية (Micro): (2013 - 2014) (2015 - 2018) (2019 - 2022)

ومسئولية الشركاء والحلفاء، إضافة إلى ممارسة المراقبة والتقييم والتقييم لمؤشرات الأداء المتحققة على مستوى المحصلات Key Performance Result (KPR's)

وقد روعي في تقسيم مراحل تنفيذ الخطة على أن تكون على مدى سنتين في المرحلة الأولى، تليها مرحلتان كل منهما تستمر لأربع سنوات، وذلك للتوافق والتوازي مع برنامج عمل الحكومة والموازنة العامة للدولة لضمان سلامة التنفيذ في الوزارات والمؤسسات الحكومية من جهة، وبما يتسق مع مراحل الخطة الوطنية من جهة أخرى. وبذلك يتمكن المجلس من إيجاد وتفعيل نظام متسق للمراقبة والتقييم، بالتنسيق مع الشركاء والحلفاء.

تصف توجهات المجلس كمؤسسة بما يعكس اتجاهاتها العامة نحو النمو والتطور من خلال إدارة أعمالها ومسار إنتاجيتها لتحقيق التوازن والتنافسية والاستدامة في مجالات نهوض المرأة البحرينية في إطار الاستراتيجية التنافسية وعلى مستوى وحدات الأعمال الاستراتيجية وبالتعاون مع الشركاء الاستراتيجيين.

وتشمل الأهداف والمحصلات المتوسطة والقصيرة المدى للمجلس، وما يتعلق بها من الخطط والأنشطة المطلوبة لتحقيق هذه المحصلات. وتعتمد هذه الخطة المؤسسية على تحديد الأولويات والعمليات الرئيسية، وإدارة عملية تنفيذ الخطة مع تأكيد الترابط بين التخطيط طويل المدى وقصير المدى من خلال تحديد دور

3. المستوى الثالث:

الخطة التشغيلية للأمانة العامة لتنفيذ الخطة الاستراتيجية (Operational): (سنوي)

الأداء الرئيسية (KPI's) Key Performance Indicator (KPI's). وتعتمد في الأساس على برنامج متكامل في إدارة المشاريع Project Management Program، ولوحة مؤشرات أداء Live Dash Board تساعد تطبيقات الإدارة المرئية Visual Management Program في المجلس.

تحدد هذه الخطة متطلبات تحقيق الأهداف المرئية بالتفصيل، وإدارة الموارد والعمليات بطريقة تتناسب مع الخدمات والمخرجات المنشودة حسب طبيعة الخطة الاستراتيجية للمجلس. وتعتمد على تحديد جاهزية المجلس وآليات العمل لإدارة الخطة الاستراتيجية، إضافة إلى آليات المراقبة والتقييم والتقييم والمراجعة لمؤشرات

المتوقع من تنفيذ الخطة الوطنية (2013-2022)

تتميز خطة (2013-2022) بمنهجيتها الشمولية والمتعمقة في القياس والتقييم، حيث أنها لا تكتفي بقياس مؤشرات النتائج المباشرة، وإنما ترتقي إلى قياس المحصلات المتكاملة التي من خلالها يقيم أثر تنفيذ الخطة على المرأة والمجتمع بحسب التالي:

• الأثر الأول: استقرار الأسرة:

استمرارية تأمين الاحتياجات الاقتصادية والاجتماعية للأسرة وتعزيز سلامتها الصحية والنفسية في إطار الترابط العائلي، وتمكين المرأة للاعتماد على ذاتها بما يحقق الأمان والحماية لجميع أفراد الأسرة.

• الأثر الثاني: تكافؤ الفرص:

التنمية من خلال إدماج احتياجات المرأة، وذلك ببناء القناعات الداعمة لترسيخ الممارسات في إطار من العدالة، وتوسيع الخيارات، وتعزيز القدرات في المجتمع، وبما يدعم حقوق المرأة.

• الأثر الثالث: التعلم مدى الحياة:

صناعة ممارسات تضمن التطوير الذاتي والمهني والجماعي والمجتمعي والإنساني من خلال جودة واستمرارية التعليم والتعلم ونقل الخبرات والمعرفة للمرأة في كل المراحل العمرية.

• الأثر الرابع: جودة الحياة:

الارتقاء بجوانب حياة المرأة في المجالات الصحية، والبيئية، والاجتماعية، والنفسية بما ينعكس على الأسرة والعيش بأمان وتعزيز أنماط أفضل الممارسات من خلال توفر خيارات للمرأة.

• الأثر الخامس: بيت الخبرة:

بناء بيت للاستشارات والمقارنات في مجال المرأة من خلال إدارة المعرفة والعمل من خلال الشركاء وبناء قصص نجاح مستدامة.

وفيما يلي تفصيلاً لكل أثر، مع بيان المحصلات التي تم الارتكاز عليها والخطط المنبثقة منها مع بيان مؤشرات الاداء الرئيسية لقياسها والفترة الزمنية المتوقعة لتنفيذها.

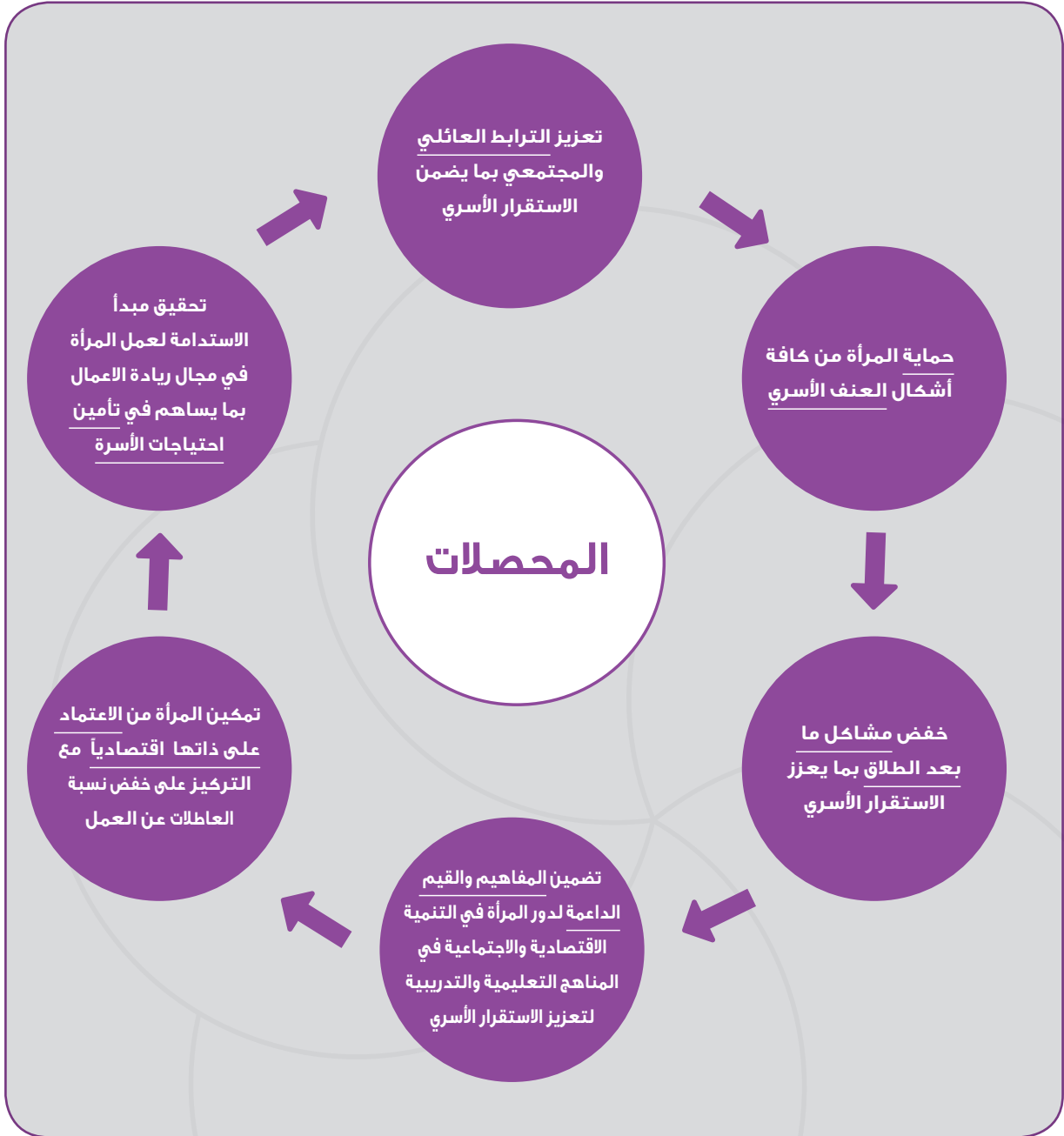


الأثر الأول استقرار الأسرة

الأثر الأول: استقرار الأسرة

استمرارية تأمين الاحتياجات الاقتصادية والاجتماعية للأسرة وتعزيز سلامتها الصحية والنفسية في إطار الترابط العائلي، وتمكين المرأة للإعتماد على ذاتها بما يحقق الأمان والحماية لجميع أفراد الأسرة.

الرسم التوضيحي رقم 9: محصلات أثر استقرار الأسرة



1. المحصلة الأولى: تعزيز الترابط العائلي في المجتمع بما يضمن الاستقرار الأسري

مؤشر قياس خط الأساس الرئيس: نسبة الترابط العائلي في الأسرة البحرينية

| فترة التنفيذ | | | الهدف | المؤشر المستهدف | الخطة |
|--------------|------|------|-------|---|--|
| 2019 | 2015 | 2013 | | | |
| | | | ↓ | 1-1-1-1 معدل الشكاوى العائلية الواردة للجهات ذات العلاقة (النيابة العامة، وزارة الداخلية، مكاتب الإرشاد الأسري الحكومية والأهلية) | 1-1-1 نشر وتفعيل قيم التراحم والترابط العائلي في المجتمع |
| | ✓ | ✓ | ↓ | 1-1-1-2 نسبة المستحقات للمساعدات الاجتماعية | |
| | | | ↓ | 1-1-1-3 نسبة الحالات المحتضنة من قبل الأسر الحاضنة ودور الإيواء | |
| | | | ↓ | 1-1-1-4 نسبة الدعاوى الشرعية أو المدنية الناتجة عن منازعات أصلية والواردة للمحاكم الشرعية | |
| | | | ↑ | 1-1-2-1 نسبة المشاريع التي تنفذها مؤسسات المجتمع المدني بهدف بث روح التعايش وتعزيز اللحمة الوطنية من إجمالي المشاريع | 1-1-2 تفعيل دور المرأة في التعايش المجتمعي |
| ✓ | ✓ | | ↑ | 1-1-2-2 نسبة المشاريع التي تديرها المرأة البحرينية والقائمة على التنوع والقبول للآخر | |
| | | | ↑ | 1-1-2-3 معدل المشاركات النسائية في المشاريع القائمة على بث روح التعايش وتعزيز اللحمة الوطنية | |
| | | | ↑ | 1-1-2-4 نسبة قصص النجاح التي لعبت المرأة فيها دوراً في تقوية النسيج الوطني | |
| | | | ↑ | 1-1-3-1 معدل الحالات التي تم إعادة تأهيلها من خلال البرامج التأهيلية للفئات الأكثر حاجة | 1-1-3 تطوير البرامج التأهيلية للفئات الأكثر حاجة بما يضمن تحقيق الاستقرار الأسري |
| | ✓ | | ↑ | 1-1-3-2 نسبة الترابط العائلي لدى الفئات الأكثر حاجة | |
| | | | ↑ | 1-1-4-1 نسبة المناهج التعليمية المعززة لأهمية دور الإرشاد الأسري من إجمالي المناهج التعليمية | 1-1-4 تفعيل دور الإرشاد الأسري في المجتمع البحريني بدءاً من المناهج التعليمية |
| | | | ↑ | 1-1-4-2 نسبة الدراسات المتخصصة التي تبين أسباب انعدام الاستقرار الأسري | |
| | ✓ | ✓ | ↑ | 1-1-4-3 نسبة الحلقات النقاشية التي نفذها المجلس في المدارس والجامعات وبناء على مستجدات الإحصائيات في مفهوم الإرشاد الأسري | |
| | | | ↑ | 1-1-4-4 معدل الترابط العائلي وفقاً للمستويات التعليمية المختلفة لأفراد الأسرة | |

2. المحصلة الثانية: حماية المرأة من كافة أشكال العنف الأسري

مؤشر قياس خط الأساس الرئيس: نسبة العنف الأسري الواقع على المرأة

| فترة التنفيذ | | | الهدف | المؤشر المستهدف | الخطة |
|--------------|------|------|-------|--|---|
| 2019 | 2015 | 2013 | | | |
| ✓ | ✓ | | ↓ | 1-2-1-1 نسبة الدعاوى والشكاوي والبلاغات الواردة للنيلابة العامة ووزارة الداخلية والمحاكم بوزارة العدل ووزارة التنمية الاجتماعية ووزارة الصحة المتعلقة بالعنف الأسري والعنف ضد المرأة | 1-2-1 اتخاذ التدابير التشريعية والتنفيذية المتعلقة بالاستقرار الأسري والخدمات والاستشارات المقدمة واستمرار العمل على مراجعتها وتطويرها وتفعيلها |
| | | | ↓ | 1-2-1-2 معدل حالات الطلاق بين البحرينيين أو الحالات التي يكون احد طرفيها بحريني | |
| | | | ↓ | 1-2-1-3 معدل الأسر التي لجأت لخدمات تتعلق بالاستقرار الأسري | |
| | ✓ | ✓ | ↑ | 1-2-2-1 نسبة الجهات التي تم التوحيد والربط معها من إجمالي الجهات المعنية بالاستقرار الأسري | 1.2.2 توحيد وربط مصادر المعرفة المتعلقة بالنواحي الاسرية مع التركيز على العنف الاسري |
| | | | ↑ | 1-2-2-2 معدل الاستقرار الأسري المتحقق من خلال الاستفادة من قاعدة بيانات حالات العنف الأسري | |
| | | | ↑ | 1-2-2-3 معدل القرارات المبنية على المصادر المعرفية | |
| | ✓ | ✓ | ↑ | 1-2-3-1 نسبة اتفاقيات تقديم الخدمة (SLA) المفعلة بحسب انواع العنف الأسري | 1.2.3 التكامل مع الجهات المعنية في تنفيذ برامج التوعية والتدريب فيما يتعلق بالعنف الأسري |
| | | | ↑ | 1-2-3-2 معدل البرامج التوعوية والتدريبية المشتركة مع المؤسسات المعنية في مجال حماية المرأة من العنف الاسري | |
| | | | ↑ | 1-2-3-3 معدل المستفيدات من مراكز تأهيل المعنفين أسرياً (بمقابل) عدد الخدمات التوعوية والتدريبية المقدمة (سنوياً) | |
| | | | ↑ | 1-2-3-4 معدل رضا المستفيدين من الخدمات التي تقدمها مراكز تأهيل المعنفين أسرياً | |
| | | | ↓ | 1-2-3-5 معدل حالات العنف الأسري (في السنوات الاولى للزواج) | |

3. المحصلة الثالثة: خفض مشاكل ما بعد الطلاق بما يعزز الاستقرار الأسري

مؤشر قياس خط الأساس الرئيس: نسبة حالات الطلاق الآمن من إجمالي حالات الطلاق

| فترة التنفيذ | | | الهدف | المؤشر المستهدف | الخطة |
|--------------|------|------|-------|---|--|
| 2019 | 2015 | 2013 | | | |
| ✓ | ✓ | | ↓ | 1-3-1-1 نسبة الدعاوى الواردة للمحاكم بوزارة العدل المتعلقة بالاستقرار الأسري لحالات آثار ما بعد الطلاق | 1-3-1 اتخاذ التدابير التشريعية والتنفيذية المتعلقة بالاستقرار الأسري لآثار ما بعد الطلاق واستمرار العمل على مراجعتها وتطويرها وتفعيلها |
| | | | ↓ | 1-3-1-2 معدل حالات الطلاق بين البحرينيين أو الحالات التي يكون احد طرفيها بحريني | |
| | | | ↓ | 1-3-1-3 معدل حالات العنف بحسب النوع في الأسر التي مرت بالطلاق الآمن بالمقارنة بالأسر التي لم تمر بطلاق آمن | |
| | | | ↑ | 1-3-1-4 نسبة التسويات المتعلقة بالاستقرار الأسري في مكاتب المحاماة أو مكاتب الإرشاد والتوفيق الأسري | |
| | ✓ | ✓ | ↑ | 1-3-2-1 نسبة اتفاقيات تقديم الخدمة (SLA) المفعلة في مجالات الاستقرار الأسري | 1-3-2 التكامل مع الجهات ذات العلاقة فيما يتعلق بالمنظومة المعرفية والخدمات والاستشارات في النواحي الأسرية |
| | | | ↓ | 1-3-2-2 معدل مشاكل ما بعد الطلاق التي تم حلها بالشراكة بين الجهات المعنية بالاستقرار الأسري | |
| | | | ↑ | 1-3-2-3 معدل حالات الطلاق الآمن بين البحرينيين أو الحالات التي يكون احد طرفيها بحريني | |
| | | | ↑ | 1-3-2-4 معدل الأصول المعرفية المتخصصة في حل مشاكل ما بعد الطلاق (الطلاق الآمن) | |

| فترة التنفيذ | | | الهدف | المؤشر المستهدف | الخطة |
|--------------|------|------|-------|---|---|
| 2019 | 2015 | 2013 | | | |
| | | | ↑ | 1-3-3-1 نسبة اتفاقيات تقديم الخدمة (SLA) المفعله في مجالات الاستقرار الاسري لمرحلة ما بعد الطلاق | 1-3-3 <u>التكامل في برامج التوعية والتدريب في مجال الاستقرار الأسري بعد الطلاق من خلال الشركاء</u> (مع التركيز على دور فاعل للمجتمع المدني) |
| | | | ↑ | 1-3-3-2 نسبة البرامج التوعوية والتدريبية المشتركة مع المؤسسات المعنية بمشاكل الاستقرار الاسري لمرحلة ما بعد الطلاق | |
| | ✓ | ✓ | ↑ | 1-3-3-3 معدل البرامج التوعوية والتدريبية المنفذة بالكامل مع الجهات المعنية المتعلقة بخفض مشاكل ما بعد الطلاق | |
| | | | ↑ | 1-3-3-4 معدل حالات الطلاق الآمن بين البحرينيين أو الحالات التي احد طرفيها بحريني بعد تنفيذ البرامج التوعوية والتدريبية | |
| | | | ↑ | 1-3-4-1 معدل حالات الطلاق الآمن بين البحرينيين أو الحالات التي يكون احد طرفيها بحريني المتحققة بعد تفعيل الإرشاد الأسري في المجتمع البحريني | 1-3-4 <u>تفعيل الإرشاد الأسري في المجتمع البحريني مع التركيز على مشاكل ما بعد الطلاق وفق المستويات والفئات المختلفة</u> |
| | | | ↑ | 1-3-4-2 نسبة المستفيدات من خدمات الإرشاد الأسري من إجمالي الحالات الواردة لمكاتب الإرشاد الأسري بحسب المرحلة الإرشادية | |
| | ✓ | ✓ | ↑ | 1-3-4-3 معدل رضا المستفيدين من خدمات الارشاد الأسري | |
| | | | ↓ | 1-3-4-4 معدل مشاكل ما بعد الطلاق بين البحرينيين أو الحالات التي يكون احد طرفيها بحريني بعد تفعيل الارشاد الاسري | |
| | | | ↓ | 1-3-4-5 معدل دعاوى الواردة للمحاكم بوزارة العدل المتعلقة بمشاكل ما بعد الطلاق بين البحرينيين أو الحالات التي يكون احد طرفيها بحريني | |

4. المحصلة الرابعة: تضمين المفاهيم والقيم الداعمة لدور المرأة في التنمية الاقتصادية والاجتماعية في المناهج التعليمية والتدريبية لتعزيز الاستقرار الأسري

مؤشر قياس خط الأساس الرئيس: نسبة البرامج والمناهج التربوية والتعليمية الداعمة لدور المرأة

| فترة التنفيذ | | | الهدف | المؤشر المستهدف | الخطة |
|--------------|------|------|-------|---|--|
| 2019 | 2015 | 2013 | | | |
| | ✓ | | ↑ | 1-4-1-1 نسبة البرامج والمناهج المعززة لقيم الاستقرار الأسري من مجموع البرامج والمناهج المستهدفة | 1-4-1 تحديد وتطوير البرامج التربوية والتعليمية لمرحلة التعليم الأساسي بما يؤدي الى تعزيز مفاهيم وقيم الاستقرار الأسري وتفعيلها |
| | | | ↑ | 1-4-1-2 نسبة البرامج والمناهج المعززة للمفاهيم الداعمة لدور المرأة نحو الاستقرار الأسري من مجموع البرامج والمناهج المستهدفة | |
| | | | ↑ | 1-4-1-3 معدل التغيير لاتجاهات الطلبة فيما يتعلق بالمفاهيم الداعمة لدور المرأة في التنمية الاقتصادية والاجتماعية | |
| | | | ↑ | 1-4-1-4 معدل التغيير الذي أحدثته البرامج التعليمية والتربوية في السلوكيات والممارسات الإيجابية للطلبة | |
| | ✓ | ✓ | ↑ | 1-4-2-1 نسبة الاخصائين التربويين والاجتماعيين المدربين في مجال الاستقرار الأسري | 1-4-2 تحديد وتطوير المفاهيم الداعمة لدور المرأة في التنمية الاقتصادية والاجتماعية من خلال البرامج التعليمية والتربوية للمرحلة الثانوية بما يؤدي الى تعزيز مفاهيم الاستقرار الأسري وتفعيلها |
| | | | ↑ | 1-4-2-2 معدل المفاهيم الأسرية الداعمة لدور المرأة في التنمية الاقتصادية والاجتماعية التي تم تضمينها وتطبيقها في البرامج التعليمية في المرحلة الثانوية | |
| | | | ↑ | 1-4-2-3 نسبة المناهج والسياسات التعليمية التي تطورت بناء على نتائج دراسات تحليل مضمينها من اجمالي المناهج والسياسات التعليمية | |
| | | | ↑ | 1-4-2-4 معدل التغيير لاتجاهات الطلبة فيما يتعلق بالمفاهيم الداعمة لدور المرأة في التنمية الاقتصادية والاجتماعية | |

5. المحصلة الخامسة: تمكين المرأة من الاعتماد على ذاتها اقتصادياً مع التركيز على خفض نسبة العاطلات عن العمل

مؤشر قياس خط الأساس الرئيس: نسبة النساء المتمكنات اقتصادياً المستفيدات من الخدمات والاستشارات المتوفرة

| فترة التنفيذ | | | الهدف | المؤشر المستهدف | الخطة |
|--------------|------|------|-------|--|---|
| 2019 | 2015 | 2013 | | | |
| | | | ↑ | 1-5-1-1 نسبة اتفاقيات تقديم الخدمة (SLA) المفعلة في مجال تمكين المرأة في سوق العمل | 1-5-1 التكامل مع الجهات ذات العلاقة فيما يتعلق بالتشريعات والخدمات والاستشارات والبرامج التدريبية والمنظومة المعرفية لسد الفجوة بين تمكين المرأة ومتطلبات سوق العمل |
| | | | ↑ | 1-5-1-2 نسبة التشريعات الخاصة بتمكين المرأة في سوق العمل التي تم تفعيلها بالكامل مع الجهات من اجمالي التشريعات التي تمت مراجعتها | |
| | | | ↑ | 1-5-1-3 نسبة الورش والدورات التدريبية والتوعوية فيما يتعلق بالتشريعات والخدمات والاستشارات والمنظومة المعرفية المنفذة بالتكامل مع الجهات في مجال سوق العمل | |
| ✓ | ✓ | ✓ | ↑ | 1-5-1-4 نسبة الخدمات المقدمة في مجال التمكين الاقتصادي للمرأة بالتكامل مع الجهات ذات العلاقة من اجمالي الخدمات المتعلقة بتمكين المرأة الاقتصادي | |
| | | | ↑ | 1-5-1-5 معدل المستفيدات من الخدمات المتعلقة بتمكين المرأة في سوق العمل | |
| | | | ↓ | 1-5-1-6 نسبة العاطلات المستحقات لإعانة التعطل بالمقارنة بإجمالي العاطلين | |
| | | | ↑ | 1-5-1-7 معدل الدراسات المتخصصة في بيان أثر التمكين الاقتصادي للمرأة البحرينية على استقرارها الأسري | |
| | | | ↑ | 1-5-1-8 معدل النساء العاملات في المجالات غير التقليدية في سوق العمل | |
| | | | ↑ | 1-5-1-9 معدل مساهمة المرأة في تلبية متطلبات سوق العمل | |

| فترة التنفيذ | | | الهدف | المؤشر المستهدف | الخطة |
|--------------|------|------|-------|---|---|
| 2019 | 2015 | 2013 | | | |
| ✓ | ✓ | | ↑ | 1-5-2-1 نسبة المستفيدات من خدمات الانتقال الميسر المقدمة من الجهات الحكومية والخاصة المعنية بزيادة الأعمال من إجمالي المستفيدين | 1-5-2 ضمان تمكين المرأة للدخول أو الانتقال الميسر إلى قطاع ريادة الأعمال (من خلال ايجاد وتطوير وتفعيل السياسات التوعوية والتحفيزية للمرأة) |
| | | | ↑ | 1-5-2-2 معدل القروض الممنوحة من البنوك التنموية الداعمة لتمكين الانتقال الميسر | |
| | | | ↑ | 1-5-2-3 نسبة رائدات الأعمال المستثمرات في العمل (أكثر من خمس سنوات) من إجمالي رائدات الأعمال | |
| | | | ↑ | 1-5-2-4 نسبة السجلات التجارية الفعالة النشطة التي تمتلكها المرأة | |
| | | | ↑ | 1-5-2-5 معدل المستفيدات من الاستشارات والخدمات التدريبية لتمكين المرأة للانتقال من مؤسسة صغيرة إلى متوسطة أو كبيرة | |
| | | | ↑ | 1-5-3-1 معدل الجهات المطبقة لأنظمة التطور المهني بما يراعي احتياجات المرأة | 1-5-3 ايجاد نظام للتطور المهني وفق معايير مهنية تناسب احتياجات المرأة والسعي لتفعيلها وتطويرها في قطاعات مختلفة (3 إلى 5 مؤسسات كنموذج لكل مرحلة) |
| | | | ↑ | 1-5-3-2 معدل المستفيدات من البرامج التأهيلية والتدريبية المتعلقة برفع قدرات المرأة المهنية من خلال نظام التطور المهني | |
| | | | ↑ | 1-5-3-3 نسبة الوظائف التي تشغلها المرأة بمعايير مهنية واضحة وترقي مستمر | |
| | | | ↓ | 1-5-3-4 نسبة المنسحبات من العمل بسبب عدم توفر نظام للتطور المهني | |
| | | | ↑ | 1-5-3-5 معدل الشواغر الوظيفية المتوفرة للمرأة في الجهة بعد تطبيق نظام التطور المهني | |
| | | | ↑ | 1-5-4-1 معدل الخدمات المساندة المقدمة للمرأة في بيئة العمل لتحقيق الاستقرار الأسري | 1-5-4 توفير الخدمات المساندة في بيئة العمل التي تكفل للمرأة التوفيق بين واجباتها الأسرية وعملها في المجتمع |
| | | | ↑ | 1-5-4-2 معدل سنوات الخدمة للمرأة العاملة في المؤسسات التي تقدم خدمات مساندة للمرأة | |
| | | | ↑ | 1-5-4-3 نسبة المؤسسات الحكومية التي توفر خدمات مساندة للمرأة من إجمالي المؤسسات الحكومية | |
| | | | ↑ | 1-5-4-4 معدل رضا المرأة البحرينية عن انتشار الخدمات المساندة لدورها في المجتمع | |

6. المحصلة السادسة: تحقيق مبدأ الاستدامة لعمل المرأة في مجال ريادة الأعمال بما يساهم في

تأمين احتياجات الأسرة

مؤشر قياس خط الأساس الرئيس: معدل استدامة رائدة العمل في تأمين احتياجات الأسرة

| فترة التنفيذ | | | الهدف | المؤشر المستهدف | الخطة |
|--------------|------|------|-------|--|--|
| 2019 | 2015 | 2013 | | | |
| ✓ | ✓ | | ↑ | 1-6-1-1 نسبة رائدات الأعمال لعاملات بمفهوم التجارة العائلية من إجمالي رواد الأعمال العاملين بمفهوم التجارة العائلية بحسب حجم المشروع (مشاريع صغيرة، متوسطة، كبيرة) | 1-6-1 ايجاد آلية ومسار لتدرج المرأة في مجال ريادة العمل الحر لضمان الاستدامة على المستوى المحلي ووصولها للسوق الدولي - ويدعم توجهات الاستقرار الأسري |
| | | | ↑ | 1-6-1-2 نسبة رائدات الأعمال المستثمرات في العمل بربحية متنامية (ولمدة خمس سنوات أو أكثر) من إجمالي رائدات الأعمال | |
| | | | ↓ | 1-6-1-3 نسبة إغلاق أو تصفية المشاريع لرائدات الأعمال بحسب حجم المشروع (مشاريع صغيرة، متوسطة، كبيرة) من إجمالي مشاريع رائدات الأعمال | |
| | | | ↑ | 1-6-1-4 نسبة رائدات الأعمال اللاتي حققن قصص نجاح (مادي وأسري) من إجمالي رائدات الأعمال | |
| | | | ↑ | 1-6-1-5 نسبة رائدات الأعمال اللاتي وصلن للأسواق الدولية من إجمالي رائدات الأعمال دولياً | |
| | | | ↑ | 1-6-1-6 نسبة العاملات بمفهوم التجارة العائلية اللاتي وصلن للأسواق الدولية من إجمالي رائدات الأعمال في البحرين | |
| | | | ↑ | 1-6-1-7 معدل رائدات الأعمال اللاتي تدرجن من مشاريع صغيرة إلى مشاريع متوسطة وكبيرة | |

| فترة التنفيذ | | | الهدف | المؤشر المستهدف | الخطة |
|--------------|------|------|-------|--|--|
| 2019 | 2015 | 2013 | | | |
| ✓ | ✓ | ✓ | ↑ | 1-6-2-1 معدل مبيعات منتجات المرأة الحرفية | 1-6-2 تعزيز مبدأ التنافسية للمرأة في المجال الحرفي والمهني بما يتناسب مع متطلبات سوق العمل |
| | | | ↑ | 1-6-2-2 معدل دخل المرأة في المجال الحرفي | |
| | | | ↑ | 1-6-2-3 معدل الحرفيات والمهنيات اللاتي حققن قصص نجاح (مادي وأسري) | |
| | | | ↑ | 1-6-2-4 معدل تجويد المنتجات الحرفية التي تنتجها الحرفيات | |
| | | | ↑ | 1-6-2-5 معدل النساء الحرفيات اللاتي انتقلن للعمل المؤسسي | |
| | | | ↑ | 1-6-2-6 نسبة البرامج التدريبية لتطوير المرأة الحرفية لتعزيز تنافسيتها في سوق العمل | |
| | | | ↑ | 1-6-2-7 معدل النساء اللاتي يملكن علامات تجارية خاصة بمنتجاتهن الحرفية | |
| ✓ | ✓ | ✓ | ↑ | 1-6-3-1 نسبة الوعي بدور المرأة كمنتجة في اطار العمل المؤسسي | 1-6-3 تفعيل دور المرأة في الأسر المنتجة للانتقال الى العمل المؤسسي لتحقيق الاستمرارية والتطوير |
| | | | ↑ | 1-6-3-2 نسبة الأسر المنتجة التي تعيها امرأة | |
| | | | ↑ | 1-6-3-3 نسبة النساء اللاتي انتقلن من اسر منتجة الى عمل مؤسسي | |
| | | | ↑ | 1-6-3-4 معدل الخدمات المساندة (التسويقية والتدريبية، الخ) المقدمة للمرأة في الأسر المنتجة للانتقال للعمل المؤسسي | |
| | | | ↑ | 1-6-3-5 معدل انتشار منتجات/خدمات المرأة البحرينية العاملة ضمن الاطار المؤسسي محلياً واطليمياً ودولياً | |
| | | | ↑ | 1-6-3-6 معدل رائدات الاعمال اللاتي انطلقن من العمل الحرفي ضمن اسر منتجة الى قطاع ريادة الاعمال | |



الأثر الثاني تكافؤ الفرص

الأثر الثاني: تكافؤ الفرص

التنمية من خلال إدماج احتياجات المرأة، وذلك ببناء القناعات الداعمة لترسيخ الممارسات في إطار من العدالة، وتوسيع الخيارات، وتعزيز القدرات في المجتمع، وبما يدعم حقوق المرأة.

الرسم التوضيحي رقم 10: محصلات أثر تكافؤ الفرص



1. المحصلة الأولى: ضمان مبادئ العدالة وتكافؤ الفرص من خلال ادماج احتياجات المرأة في برامج التنمية

مؤشر قياس خط الأساس الرئيس: نسبة ادماج احتياجات المرأة في برامج التنمية لتحقيق العدالة و تكافؤ الفرص

| فترة التنفيذ | | | الهدف | المؤشر المستهدف | الخطة |
|--------------|------|------|-------|--|--|
| 2019 | 2015 | 2013 | | | |
| ✓ | ✓ | | ↑ | 2-1-1-1 نسبة التشريعات والاجراءات المتضمنة والمفعلة لمبادئ ادماج احتياجات المرأة من إجمالي التشريعات والاجراءات | 2-1-1 اتخاذ التدابير التشريعية والتنفيذية ومراجعة الاستراتيجيات الوطنية بما يضمن إدماج احتياجات المرأة |
| | | | ↑ | 2-1-1-2 معدل التشريعات الوطنية التي تتواءم مع الاتفاقيات الدولية | |
| | | | ↑ | 2-1-1-3 نسبة الاستراتيجيات الوطنية المتضمنة لمبادئ إدماج احتياجات المرأة من إجمالي الاستراتيجيات الوطنية | |
| | | | ↑ | 2-1-2-1 معدل الخدمات المساندة المقدمة للمرأة في بيئة العمل بما يساهم في تحقيق تكافؤ الفرص | 2-1-2 توفير الخدمات المساندة في بيئة العمل التي تكفل للمرأة التوفيق بين واجباتها الأسرية وعملها في المجتمع |
| | | | ↑ | 2-1-2-2 معدل سنوات الخدمة للمرأة العاملة في المؤسسات التي تقدم خدمات مساندة للمرأة | |
| | | | ↑ | 2-1-2-3 نسبة المرأة المستقرة أسرياً في المناصب القيادية في المؤسسات الموفرة للخدمات المساندة | |
| | | | ↓ | 2-1-2-4 معدل حالات الطلاق بين النساء العاملات | |
| | | | ↑ | 2-1-2-5 معدل توفر الحماية في بيئة العمل بما يحقق استمرارية المرأة في العمل | |
| | ✓ | ✓ | ↑ | 2-1-3-1 نسبة وحدات تكافؤ الفرص المفعلة من إجمالي وحدات تكافؤ الفرص في القطاع العام | 2-1-3 تفعيل مبدأ تكافؤ الفرص في القطاع الحكومي بما يضمن إدماج المرأة بجميع فئاتها كشريك متكافئ |
| | | | ↑ | 2-1-3-2 معدل تحقيق تكافؤ الفرص في المؤسسات التي أنشأت وحدات تكافؤ الفرص | |
| | | | ↑ | 2-1-3-3 معدل رضا المرأة البحرينية عن المتحقق من مبدأ تكافؤ الفرص | |
| | | | ↓ | 2-1-3-4 نسبة الشكاوى المهنية المتعلقة بالتمييز لدى وحدات تكافؤ الفرص من إجمالي الشكاوى المهنية في المؤسسة | |
| | ✓ | ✓ | ↑ | 2-1-4-1 معدل استفادة المرأة من الأنظمة التحفيزية في قطاعات المجتمع (الحكومي، الخاص، المدني) | 2-1-4 مراجعة وتطوير الأنظمة التحفيزية لدعم تكافؤ الفرص في المؤسسات الحكومية والقطاع الخاص ومؤسسات المجتمع المدني |
| | | | ↑ | 2-1-4-2 معدل الأنظمة التحفيزية لدعم تكافؤ الفرص في المؤسسات الحكومية | |
| | | | ↑ | 2-1-4-3 نسبة الجهات التي طورت الأنظمة التحفيزية لدعم تكافؤ الفرص في المؤسسات الحكومية من إجمالي الجهات المستهدفة | |

2. المحصلة الثانية: تحقيق التنافسية في كافة القطاعات والتخصصات والمستويات من خلال

تمكين المرأة وتوعية المجتمع بكافة حقوقها وواجباتها

مؤشر قياس خط الأساس الرئيس: نسبة تحقق التنافسية للمرأة في المجتمع

| فترة التنفيذ | | | الهدف | المؤشر المستهدف | الخطة |
|--------------|------|------|-------|---|---|
| 2019 | 2015 | 2013 | | | |
| | | | ↑ | 2-2-1-1 نسبة المرأة في مواقع صنع واتخاذ القرار في السلطات الثلاث | 2-2-1 دعم مشاركة المرأة في عملية صنع واتخاذ القرار في قطاعات المجتمع (الحكومي، الخاص، المدني) |
| | ✓ | ✓ | ↑ | 2-2-1-2 معدل الخدمات المحفزة لتهيئة البيئة الحاضنة والمشجعة لوصول المرأة لمواقع صنع القرار | |
| | | | ↑ | 2-2-1-3 نسبة المرأة في مواقع صنع واتخاذ القرار في القطاع الخاص | |
| | | | ↑ | 2-2-1-4 نسبة المرأة في مواقع صنع القرار في مؤسسات المجتمع المدني | |
| | | | ↑ | 2-2-2-1 نسبة اتفاقيات تقديم الخدمة (SLA) المفعلة في مجال زيادة الوعي بحقوق المرأة وواجباتها | 2-2-2 التكامل مع المؤسسات المعنية لزيادة وعي المجتمع بكافة حقوق المرأة وواجباتها |
| ✓ | ✓ | | ↑ | 2-2-2-2 نسبة البرامج التوعوية المنفذة والمتعلقة بحقوق المرأة وواجباتها من إجمالي البرامج التوعوية | |
| | | | ↑ | 2-2-2-3 نسبة الوعي بحقوق المرأة وواجباتها في المجتمع | |
| | | | ↑ | 2-2-3-1 نسبة البرامج المعززة لقدرات المرأة من إجمالي البرامج الموجهة للمرأة | 2-2-3 التكامل مع المؤسسات المعنية لتعزيز قدرات المرأة بما يضمن تنافسيتها |
| ✓ | ✓ | | ↑ | 2-2-3-2 نسبة اتفاقيات تقديم الخدمة (SLA) المفعلة في مجالات تعزيز قدرات المرأة وتنافسيتها | |
| | | | ↑ | 2-2-3-3 معدل تعدد مجالات قدرات المرأة البحرينية بما يعزز تنافسيتها محليا وإقليميا وعالميا | |

3. المحصلة الثالثة: الارتقاء ببرامج التنمية المستدامة من خلال تفعيل النموذج البحريني لإدماج احتياجات المرأة في التنمية

مؤشر قياس خط الأساس الرئيس: نسبة مساهمة النموذج البحريني في تحقيق إدماج احتياجات المرأة

| فترة التنفيذ | | | الهدف | المؤشر المستهدف | الخطة |
|--------------|------|------|-------|---|---|
| 2019 | 2015 | 2013 | | | |
| | | | ↑ | 2-3-1-1 نسبة الإجراءات المفعلة من قبل وزارة المالية لتفعيل الموازنات المستجيبة لاحتياجات المرأة | 2-3-1 تفعيل الموازنات المستجيبة لاحتياجات المرأة بما يضمن تعزيز مفاهيم العدالة والإنصاف |
| | | | ↑ | 2-3-1-2 معدل الرضا عن مستوى العدالة والإنصاف للمرأة في الجهاز الحكومي | |
| | ✓ | ✓ | ↑ | 2-3-1-3 نسبة البرامج والمشاريع التي تنفذها الوزارات المستجيبة لاحتياجات المرأة من إجمالي البرامج والمشاريع | |
| | | | ↑ | 2-3-1-4 نسبة استدامة البرامج والمشاريع التي تنفذها الوزارات المستجيبة لاحتياجات المرأة | |
| | | | ↑ | 2-3-1-5 معدل ادماج احتياجات المرأة من إجمالي الموازنة العامة | |
| | | | ↑ | 2-3-2-1 نسبة مؤسسات القطاع الخاص التي تبنت منهجيات/آليات تكافؤ الفرص ضمن عملها | 2-3-2 إبراز قصص نجاح لمؤسسات القطاع الخاص كنماذج نوعية في مجال تفعيل مبدأ تكافؤ الفرص |
| ✓ | ✓ | | ↑ | 2-3-2-2 نسبة الجهات التي تنطبق عليها معايير النماذج الناجحة في مجال تكافؤ الفرص | |
| | | | ↑ | 2-3-2-3 معدل الرضا عن تكافؤ الفرص للمرأة البحرينية في القطاع الخاص | |
| | | | ↓ | 2-3-2-4 معدل الشكاوى العمالية فيما يخص التمييز في العمل للعاملين في القطاع الخاص | |
| | | | ↑ | 2-3-3-1 نسبة الفعاليات الإعلامية والترويجية لإبراز النموذج البحريني لإدماج احتياجات المرأة. (التغطيات الإعلامية والصحفية - الفعاليات واللقاءات، عرض نموذج التجربة البحرينية «إقليمياً ودولياً») | 2-3-3 إبراز النموذج البحريني لإدماج احتياجات المرأة في برامج التنمية المستدامة والترويج له إقليمياً ودولياً |
| ✓ | ✓ | ✓ | ↑ | 2-3-3-2 معدل تبني منهجيات النموذج البحريني من قبل الدول والمنظمات على المستويين الإقليمي والدولي | |
| | | | ↑ | 2-3-4-1 نسبة الفعاليات والندوات التعريفية والتوعوية والتدريبية الخاصة بنشر ثقافة الإدماج وتكافؤ الفرص من إجمالي الفعاليات | 2-3-4 نشر ثقافة إدماج احتياجات المرأة وتكافؤ الفرص في المجتمع |
| | ✓ | ✓ | ↑ | 2-3-4-2 نسبة وعي المجتمع بمفهوم ومتطلبات إدماج احتياجات المرأة البحرينية في المجتمع | |
| | | | ↑ | 2-3-4-3 نسبة الخبراء والمدربين الوطنيين في مجال تكافؤ الفرص والإدماج وقضايا المرأة | |



الأثر الثالث التعلم مدى الحياة

الأثر الثالث: التعلم مدى الحياة

صناعة ممارسات تضمن التطوير الذاتي والمهني والجماعي والمجتمعي والإنساني من خلال جودة واستمرارية التعليم والتعلم ونقل الخبرات والمعرفة للمرأة في كل المراحل العمرية.

الرسم التوضيحي رقم 11: محصلات أثر التعلم مدى الحياة



1. المحصلة الأولى: التمكين المعرفي للمرأة بما يعزز قدرتها على معالجة مشاكلها بتطبيق أفضل الممارسات

مؤشر قياس خط الأساس الرئيس: نسبة استفادة المرأة من المعرفة المكتسبة في معالجة مشاكلها

| فترة التنفيذ | | | الهدف | المؤشر المستهدف | الخطة |
|--------------|------|------|-------|---|--|
| 2019 | 2015 | 2013 | | | |
| | | | ↑ | 3-1-1-1 نسبة اتفاقيات تقديم الخدمة (SLA) المفعلة في مجالات تفعيل ونشر الارشاد والتوجيه المعرفي | 3-1-1 التكامل مع الجهات ذات العلاقة لتفعيل الارشاد والتوجيه المعرفي للمرأة |
| | | | ↑ | 3-1-1-2 نسبة المشاريع المشتركة الهادفة لتوجيه المعرفة المتراكمة للمرأة البحرينية حسب مراحلها العمرية ومكانتها في المجتمع | |
| | ✓ | ✓ | ↑ | 3-1-1-3 معدل التطور في انتاجية المرأة البحرينية على مستوى الجمعيات المهنية والخيرية والتطوعية | |
| | | | ↑ | 3-1-1-4 معدل المستفيدات من الدورات التوعوية والتدريبية فيما يتعلق بالإرشاد والتوجيه المعرفي بالتكامل مع الجهات بحسب الجهة | |
| | | | ↑ | 3-1-1-5 معدل الاستفادة من التوجيه المعرفي المتحقق من خلال التكامل مع المؤسسات المعنية | |

| فترة التنفيذ | | | الهدف | المؤشر المستهدف | الخطة |
|--------------|------|------|-------|--|--|
| 2019 | 2015 | 2013 | | | |
| | | | ↑ | 3-1-2-1 معدل المتخصصين في مجال الإرشاد والتوجيه لكل طالب | 3-1-2 تفعيل دور الإرشاد والتوجيه المهني في مراحل التعليم المختلفة ومؤسسات التدريب بما يساند المرأة في اختيار التخصصات المناسبة |
| | | | ↑ | 3-1-2-2 نسبة البرامج الإرشادية المقدمة للطلبة في المراحل السابقة للمرحلة الثانوية | |
| | | | ↑ | 3-1-2-3 نسبة البرامج الإرشادية والتوجيهية المقدمة لأولياء الامور في المراحل السابقة للمرحلة الثانوية | |
| | | | ↑ | 3-1-2-4 نسبة البرامج الإرشادية والتوجيهية المقدمة من مؤسسات القطاع الخاص | |
| | | | ↑ | 3-1-2-5 معدل اشغال المرأة البحرينية للشواغر الوظيفية المتوفرة في سوق العمل | |
| | | | ↑ | 3-1-2-6 نسبة الوظائف التي تتوافق مع قدرات المرأة وتنافسيتها في سوق العمل | |
| | | | ↓ | 3-1-2-7 نسبة التحويل في التخصص في المرحلة الثانوية | |
| | | | ↓ | 3-1-2-8 نسبة التحويل في التخصص خلال الفصول الدراسية الأولى من المرحلة الجامعية | |
| | | | ↑ | 3-1-2-9 نسبة المستفيدين من برامج الإرشاد والتوجيه المهني | |
| | | | ↑ | 3-1-2-10 معدل إشغال المرأة البحرينية للوظائف غير التقليدية للمرأة | |
| | | | ↑ | 3-1-2-11 معدل السيدات اللاتي توجهن لريادة الأعمال بعد تلقيهن إرشاد وتوجيه مهني في مجال ريادة الأعمال | |
| | | | ↓ | 3-1-2-12 نسبة العاطلات من إجمالي العاطلين | |

| فترة التنفيذ | | | الهدف | المؤشر المستهدف | الخطة |
|--------------|------|------|-------|---|--|
| 2019 | 2015 | 2013 | | | |
| | | | ↑ | 3-1-3-1 معدل النساء اللواتي تمكن من تطبيق المهارات والمعلومات والمعارف وتوظيفها في حل مشاكلهن من إجمالي النساء المكتسبات للمهارات والمعلومات والمعارف | 3-1-3 بناء قدرات المرأة وتزويدها بالمعارف والمهارات والسلوكيات وحسن توظيفها |
| | | | ↑ | 3-1-3-2 نسبة الدورات التأهيلية للمرأة لشغل الوظائف الواعدة | |
| | ✓ | ✓ | ↑ | 3-1-3-3 نسبة البرامج التوعوية الهادفة لبناء قدرات المرأة وتزويدها بالمعارف والمهارات والسلوكيات | |
| | | | ↑ | 3-1-3-4 نسبة الدراسات المحددة لأنواع المهارات المطلوبة للمرأة البحرينية لتحقيق مفهوم التعلم مدى الحياة | |
| | | | ↑ | 3-1-3-5 معدل النساء البحرينيات اللواتي تم توظيفهن بعد أن تم تزويدهن بالمعارف المناسبة للحياة وسوق العمل | |
| | | | ↑ | 3-1-4-1 معدل قدرة المرأة البحرينية من الاستفادة من الخدمات المتوفرة في حل مشاكلها ومواجهة التحديات (حسب الفئات العمرية) | 3-1-4 تطوير المهارات الحياتية للمرأة بما يدعم قدراتها على مواجهة المشاكل وتطبيق أفضل الممارسات |
| | ✓ | ✓ | ↑ | 3-1-4-2 نسبة البرامج المتعلقة بمهارات التعلم من إجمالي المهارات المكتسبة في المراحل التعليمية الأولى | |
| | | | ↑ | 3-1-4-3 معدل المستفيدات من البرامج المتعلقة بالمهارات الحياتية | |
| | | | ↑ | 3-1-4-4 نسبة البرامج المشتركة التي تساهم في نقل الخبرة والمعرفة عبر الأجيال | |

2. المحصلة الثانية: تطوير كفاءة المرأة وممارساتها الانتاجية بما يعزز قدراتها التنافسية في المجتمع

مؤشر قياس خط الأساس الرئيس: نسبة مساهمة المرأة في الاقتصاد الوطني

| فترة التنفيذ | | | الهدف | المؤشر المستهدف | الخطة |
|--------------|------|------|-------|--|---|
| 2019 | 2015 | 2013 | | | |
| ✓ | ✓ | | ↑ | 3-2-1-1 نسبة الاتفاقيات المفعلة لتقديم الخدمة (SLA) في مجالات نشر التعلم مدى الحياة | 3-2-1 التكامل مع الجهات ذات العلاقة بالتشريعات والخدمات والاستشارات والمنظومة المعرفية في مجال التعلم مدى الحياة لجميع الفئات |
| | | | ↑ | 3-2-1-2 نسبة الورش والدورات التدريبية والتوعوية فيما يتعلق بالتشريعات والخدمات والاستشارات والمنظومة المعرفية المنفذة بالتكامل مع الجهات في مجال التعلم مدى الحياة | |
| | | | ↑ | 3-2-1-3 نسبة القوانين والسياسات والانظمة التي تم التعديل عليها بعد مراجعتها بالتكامل مع الجهات من اجمالي التشريعات التي تمت مراجعتها | |
| | | | ↑ | 3-2-1-4 نسبة الخدمات المتعلقة بالتعلم مدى الحياة المنفذة بالتكامل مع الجهات | |
| | | | ↑ | 3-2-1-5 معدل المستفيدات من الخدمات المتعلقة بالتعلم مدى الحياة المنفذة بالتكامل مع الجهات | |
| ✓ | ✓ | | ↑ | 3-2-2-1 نسبة الاتفاقيات المفعلة لتقديم الخدمة (SLA) في مجالات نشر ثقافة التعلم مدى الحياة | 3-2-2 التكامل في برامج التوعية والتدريب المستخدمة لنشر ثقافة التعلم مدى الحياة من خلال الشركاء |
| | | | ↑ | 3-2-2-2 معدل المستفيدات من البرامج التوعوية والتدريبية في مجال التعليم والتعلم مدى الحياة | |
| | | | ↑ | 3-2-2-3 نسبة النساء اللواتي يمتلكن المعرفة بثقافة التعلم مدى الحياة في قطاعات المجتمع (الحكومي، الخاص، المدني) | |
| | | | ↑ | 3-2-2-4 نسبة الوعي بثقافة التعلم مدى الحياة عند المرأة في قطاعات المجتمع (الحكومي، الخاص، المدني) | |
| ✓ | ✓ | | ↑ | 3-2-3-1 نسبة المستفيدات من النظام التحفيزي في المؤسسات المطبقة للنظام | 3-2-3 وضع نظام تحفيزي يساهم في تشجيع المرأة على التعلم مدى الحياة |
| | | | ↑ | 3-2-3-2 معدل انتاج المرأة العاملة في المؤسسات المطبقة للنظام التحفيزي | |
| | | | ↑ | 3-2-3-3 نسبة الوسائل التحفيزية المشجعة لتعلم المرأة مدى الحياة في قطاعات المجتمع | |

3. المحصلة الثالثة: إستدامة مشاركة المرأة في برامج التنمية الاقتصادية و الاجتماعية من خلال

تأسيس آليات نقل وإدارة المعرفة

مؤشر قياس خط الأساس الرئيس: معدل استدامة مشاركة المرأة في برامج التنمية الاقتصادية والاجتماعية

| فترة التنفيذ | | | الهدف | المؤشر المستهدف | الخطط |
|--------------|------|------|-------|--|--|
| 2019 | 2015 | 2013 | | | |
| ✓ | ✓ | ✓ | ↑ | 3-3-1-1 نسبة الوسائل المتاحة لتعزيز عملية التعلم مدى الحياة | 3-3-1 توفير نظم وأساليب وأدوات متنوعة للتعليم والتعلم |
| | | | ↑ | 3-3-1-2 معدل المستفيدات من التعليم غير النظامي والتعلم عن بعد حسب التخصصات والأعمار | |
| | | | ↑ | 3-3-1-3 نسبة توفر برامج ذات وسائل جديدة وخاصة بتعزيز التعلم مدى الحياة للمرأة | |
| ✓ | ✓ | | ↑ | 3-3-2-1 نسبة المؤسسات التي طبقت نظام متكامل للتطور المهني | 3-3-2 لتطور المهني لتعزيز مفهوم التعلم مدى الحياة للمرأة العاملة |
| | | | ↑ | 3-3-2-2 معدل النماذج الناجحة للمرأة العاملة في المؤسسات المطبقة لنظام التطور المهني | |
| ✓ | ✓ | ✓ | ↑ | 3-3-3-1 معدل الاصول المعرفية بالمجلس والمتعلقة بالخبرات المتخصصة بمجالات الخطة الوطنية | 3-3-3 بناء نظم وآليات التبادل المعرفي لضمان سهولة وفعالية واستمرارية عملية نقل وتبادل الخبرات وإدارتها مع الجهات ذات العلاقة |
| | | | ↑ | 3-3-3-2 معدل خبرات المرأة في مجال التعلم مدى الحياة من خلال تطبيقها للخبرات | |
| | | | ↑ | 3-3-3-3 معدل خبرات المرأة في مجال التعلم مدى الحياة من خلال نقلها عبر الاجيال | |
| | | | ↑ | 3-3-3-4 نسبة الدراسات التي تم توظيف نتائجها كمصادر للتعلم مدى الحياة | |
| | | | ↑ | 3-3-3-5 نسبة الدورات والبرامج التأهيلية والتدريبية المتعلقة بتطوير كفاءة المرأة لزيادة قدرتها على توظيف المعرفة والخبرات المتوفرة في المجتمع | |
| | | | ↑ | 3-3-3-6 نسبة المشاريع المستندة إلى الخبرات المعرفية المستجدة لدى المرأة البحرينية | |
| | | | ↑ | 3-3-3-7 معدل المهارات التدريبية والعملية الداعمة لتنافسية المرأة في المشاريع المحركة للاقتصاد المعرفي | |

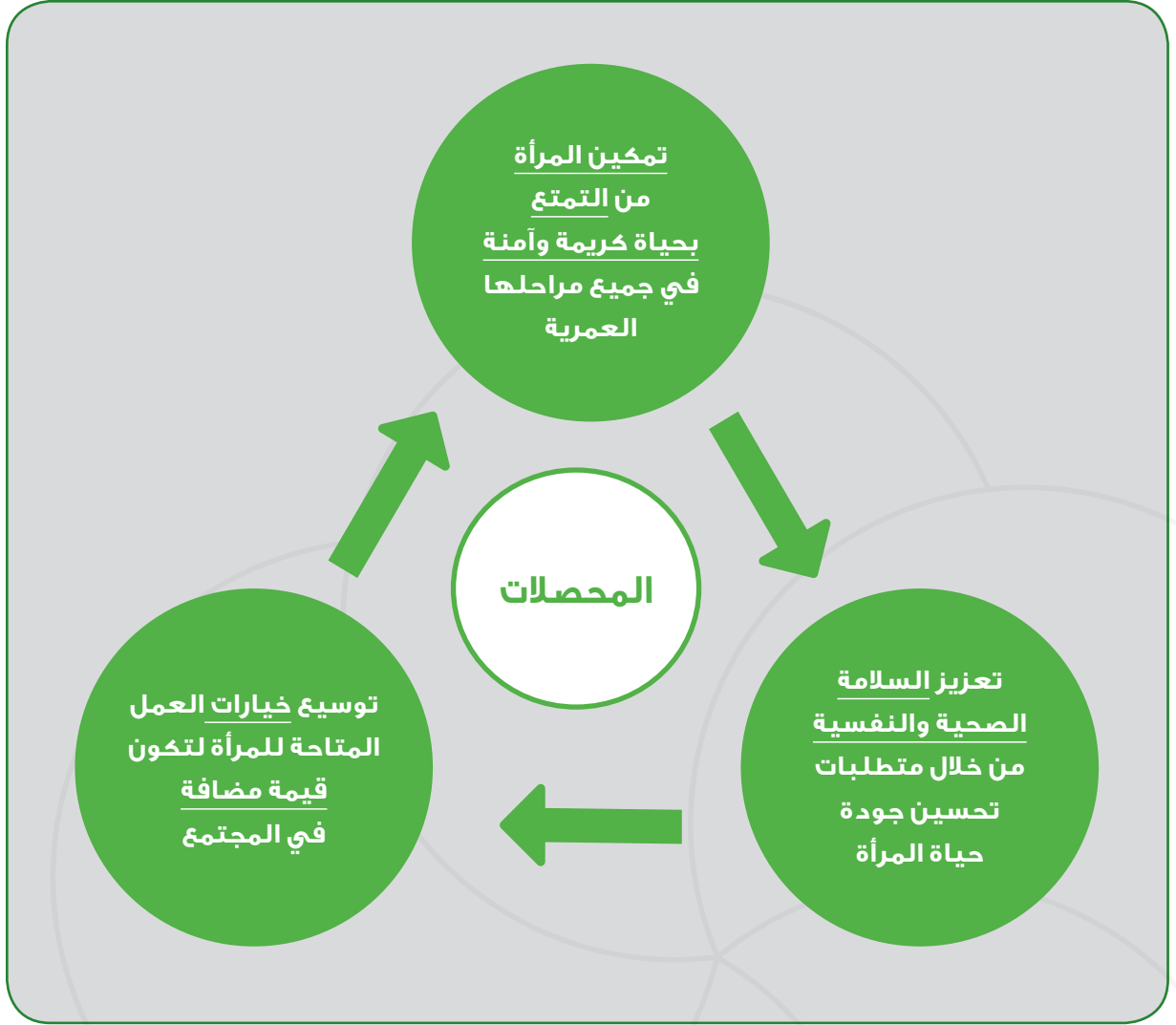


الأثر الرابع جودة الحياة

الأثر الرابع: جودة الحياة

الارتقاء بجوانب حياة المرأة في المجالات الصحية، والبيئية، والاجتماعية، والنفسية بما ينعكس على الأسرة والعيش بأمان وتعزيز أنماط أفضل الممارسات من خلال توفر خيارات للمرأة.

الرسم التوضيحي رقم 12: محصلات أثر جودة الحياة



1. المحصلة الأولى: تمكين المرأة من التمتع بحياة كريمة و آمنة في جميع مراحلها العمرية

مؤشر قياس خط الأساس الرئيس: نسبة استفادة المرأة من المعرفة المكتسبة في معالجة مشاكلها

| فترة التنفيذ | | | الهدف | المؤشر المستهدف | الخطة |
|--------------|------|------|-------|---|---|
| 2019 | 2015 | 2013 | | | |
| ✓ | ✓ | | ↑ | 4-1-1-1 نسبة التشريعات المفعله الداعمة لجودة حياة المرأة | 4-1-1 اتخاذ التدابير التشريعية والتنفيذية في كل ما يحقق الحياة الآمنة والكريمة للمرأة بجميع فئاتها المجتمعية |
| ✓ | ✓ | | ↑ | 4-1-2-1 نسبة الأنظمة الخاصة في كل ما يتعلق بجودة الحياة ولجميع الفئات بالتكامل مع الجهات من جمالي الأنظمة التي تمت مراجعتها | 4-1-2 تكامل الجهود فيما يتعلق بالأنظمة والخدمات والبرامج التدريبية والاستشارات، في كل ما يتعلق بجودة الحياة ولجميع الفئات |
| | | | ↑ | 4-1-2-2 نسبة الخدمات والخيارات المتعلقة بجودة حياة المرأة بكل فئاتها | |
| | | | ↑ | 4-1-2-3 نسبة البرامج التدريبية والاستشارات في كل ما يتعلق بجودة الحياة ولجميع الفئات والمنفذة بالتكامل مع الجهات المعنية | |
| ✓ | ✓ | ✓ | ↑ | 4-1-3-1 نسبة البرامج والمشاريع التوعوية المنفذة مع الجهات المعنية بالممارسات التي تعزز حياة كريمة وآمنة للمرأة | 4-1-3 تنفيذ برامج توعية مستمرة حول حقوق المرأة والفرص والخيارات المتاحة التي تضمن لها حياة كريمة وآمنة |
| | | | ↑ | 4-1-3-2 معدل تنوع الفئات المستهدفة من البرامج التوعوية الداعمة لحياة كريمة وآمنة للمرأة | |
| | | | ↑ | 4-1-3-3 معدل استفادة المرأة من الفرص والخيارات المتاحة والتي تمكنها من ممارسة حياة كريمة وآمنة | |
| | | | ↓ | 4-1-3-4 نسبة الشكاوى المتعلقة بكرامة المرأة | |
| | | | ↑ | 4-1-3-5 نسبة المستقلات والقادرات على الاعتماد المتوازن على الذات في تسيير حياتهن من اجمالي المستهدفات | |

2. المحصلة الثانية: تعزيز السلامة الصحية والنفسية من خلال متطلبات تحسين جودة حياة المرأة

مؤشر قياس خط الأساس الرئيس: نسبة النساء اللواتي يتمتعن بأساسيات ومتطلبات السلامة الصحية والنفسية

| فترة التنفيذ | | | الهدف | المؤشر المستهدف | الخطة |
|--------------|------|------|-------|---|---|
| 2019 | 2015 | 2013 | | | |
| | | | ↑ | 4-2-1-1 نسبة البرامج المتعلقة بتعزيز أنماط الحياة الصحية للمرأة | 4-2-1 تعزيز مفهوم أنماط الحياة الصحية للمرأة من أجل تخفيض معدل الإصابة بالأمراض المزمنة |
| | ✓ | ✓ | ↑ | 4-2-1-2 نسبة المستفيدات من البرامج المتعلقة بتعزيز أنماط الحياة الصحية للمرأة | |
| | | | ↓ | 4-2-1-3 معدل إصابة المرأة بالأمراض المزمنة بحسب الفئات العمرية | |
| | | | ↑ | 4-2-2-1 نسبة البرامج المتعلقة بتعزيز الصحة والسلامة المهنية للمرأة | 4-2-2 تعزيز مفهوم الصحة والسلامة المهنية مع التأكيد على توفير بيئة صحية سليمة للمرأة العاملة |
| ✓ | ✓ | ✓ | ↑ | 4-2-2-2 معدل المستفيدات من البرامج المتعلقة بتعزيز الصحة والسلامة المهنية للمرأة | |
| | | | ↑ | 4-2-2-3 معدل الاصابات والوفيات بالحوادث والامراض المتعلقة بالسلامة المهنية للمرأة | |
| | | | ↑ | 4-2-2-4 نسبة توفر عوامل الصحة والسلامة المهنية في بيئة العمل | |
| | | | ↑ | 4-2-3-1 نسبة الجهات التي تم التوحيد وربط معها من إجمالي الجهات المتعلقة بجودة حياة المرأة | 4-2-3 توحيد وربط مصادر المعرفة بما يضمن رفع مستوى الوعي بالممارسات والخدمات الصحية والبيئية والاستهلاكية للأسرة |
| ✓ | ✓ | | ↑ | 4-2-3-2 نسبة البرامج التوعوية المنفذة فيما يتعلق بالممارسات والخدمات الصحية والبيئية والاستهلاكية للأسرة من خلال توحيد وربط مصادر المعرفة | |
| | | | ↑ | 4-2-3-3 معدل المستفيدات من البرامج التوعوية المنفذة فيما يتعلق بالممارسات والخدمات الصحية والبيئية والاستهلاكية للأسرة | |
| | | | ↑ | 4-2-4-1 نسبة البرامج الثقافية والرياضية الفاعلة الموجهة للمرأة والمنفذة من خلال التكامل مع الجهات ذات العلاقة | 4-2-4 تكامل الجهود فيما يتعلق بالبرامج الثقافية والرياضية للمرأة |
| ✓ | ✓ | | ↑ | 4-2-4-2 معدل المستفيدات من البرامج الثقافية والرياضية للمرأة | |
| | | | ↑ | 4-2-4-3 معدل جودة الحياة المتحققة من خلال الزيادة في البرامج الثقافية والرياضية الموجهة للمرأة | |

3. المحصلة الثالثة: توسيع خيارات العمل المتاحة للمرأة لتكون قيمة مضافة في المجتمع

مؤشر قياس خط الأساس الرئيس: معدل استفادة المرأة من خيارات العمل المتاحة

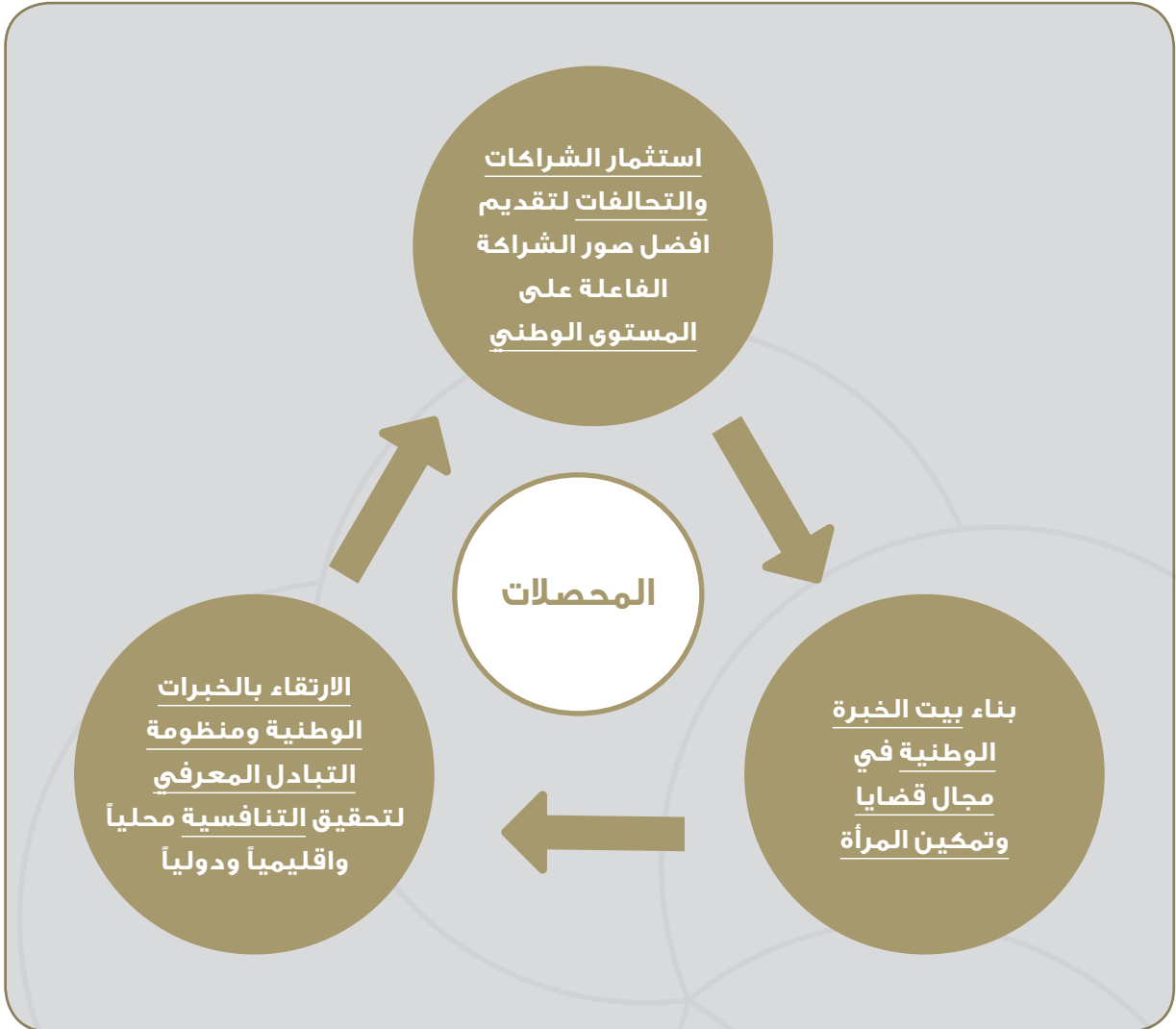
| فترة التنفيذ | | | الهدف | المؤشر المستهدف | الخطه |
|--------------|------|------|-------|---|---|
| 2019 | 2015 | 2013 | | | |
| | | | ↑ | 4-3-1-1 نسبة المستفيدات من الدورات التوعوية والتدريبية فيما يتعلق ببناء قدرات المرأة | 4-3-1 بناء قدرات المرأة وتزويدها بالمعارف والمهارات والمعلومات وحسن توظيف كل ذلك في مجالات العمل المختلفة |
| | ✓ | ✓ | ↑ | 4-3-1-2 معدل النساء اللواتي تمكن من تطبيق المهارات والمعلومات والمعارف وتوظيفها في حل مشاكلهن من إجمالي النساء المكتسبات للمهارات والمعلومات والمعارف | |
| | | | ↑ | 4-3-2-1 معدل النساء اللاتي طبقن آليات الإرشاد المهني للمرأة العاملة من المنزل من إجمالي النساء العاملات من المنزل | 4-3-2 بناء وتطوير آليات متكاملة للإرشاد المهني للمرأة العاملة من المنزل |
| | | | ↑ | 4-3-2-2 نسبة الجهات المعنية بوضع آليات متكاملة للإرشاد المهني للمرأة العاملة من المنزل | |
| | ✓ | ✓ | ↑ | 4-3-2-3 نسبة الدورات والبرامج التأهيلية والتدريبية المتعلقة بالإرشاد المهني للمرأة العاملة من المنزل من إجمالي البرامج التأهيلية والتدريبية | |
| | | | ↑ | 4-3-2-4 معدل المستفيدات من البرامج التأهيلية والتدريبية المتعلقة بالإرشاد المهني للمرأة العاملة من المنزل (بحسب الجهة) | |
| | | | ↑ | 4-3-2-5 نسبة النساء المستفيدات من الآليات الموضوعة للإرشاد المهني المعيلات لأسرهن من إجمالي المستفيدات | |
| | | | ↑ | 4-3-2-6 معدل الدخل الشهري للمستفيدات من الإرشاد المهني للمرأة العاملة من المنزل | |
| | | | ↑ | 4-3-3-1 نسبة المسنات اللاتي يمارسن أعمالهن | 4-3-3 زيادة فرص ومجالات عمل المرأة في مختلف مراحلها العمرية بما فيها ريادة الأعمال وإدارة المشاريع متناهية الصغر والصغيرة والمتوسطة |
| | | | ↑ | 4-3-3-2 معدل نسبة فرص العمل المتوفرة للنساء في سوق العمل من إجمالي فرص العمل المتوفرة | |
| | ✓ | ✓ | ↑ | 4-3-3-3 نسبة المشاريع متناهية الصغر والصغيرة والمتوسطة التي تديرها نساء من إجمالي المشاريع | |
| | | | ↑ | 4-3-3-4 نسبة رائدات الأعمال في الفئة العمرية (60) سنة وما فوق من إجمالي رائدات الأعمال | |

الأثر الخامس بيت الخبرة

الأثر الخامس: بيت الخبرة

بناء بيت للاستشارات والمقارنات في مجال المرأة من خلال ادارة المعرفة والعمل من خلال الشركاء وبناء قصص نجاح مستدامة.

الرسم التوضيحي رقم 13: محصلات أثر بيت الخبرة



1. المحصلة الأولى: استثمار الشراكات والتحالفات لتقديم افضل صور الشراكة الفاعلة على المستوى الوطني

مؤشر قياس خط الأساس الرئيس: نسبة تنفيذ الخطة الوطنية من خلال الشراكات والتحالفات

| فترة التنفيذ | | | الهدف | المؤشر المستهدف | الخطة |
|--------------|------|------|-------|--|--|
| 2019 | 2015 | 2013 | | | |
| | | | ↑ | 5-1-1-1 نسبة المؤسسات المعنية بدعم قضايا المرأة من إجمالي المؤسسات المحلية والخارجية | 5-1-1 انشاء شبكة حلفاء من السلطات الثلاث والقطاع الخاص والمجتمع المدني والمنظمات الدولية لكسب التأييد والضغط لدعم قضايا المرأة |
| | | | ↑ | 5-1-1-2 نسبة التحالف مع المؤسسات المعنية بدعم قضايا المرأة من إجمالي المؤسسات المحلية والخارجية | |
| | | | ↑ | 5-1-1-3 نسبة مساهمة هذه التحالفات في دعم قضايا المرأة | |
| | ✓ | ✓ | ↑ | 5-1-1-4 نسبة النجاح المتحقق في مجال دعم قضايا المرأة من خلال شبكة التحالفات | |
| | | | ↑ | 5-1-1-5 نسبة الاستدامة في شبكة التحالفات الخاصة بدعم قضايا المرأة | |
| | | | ↑ | 5-1-1-6 معدل مشاركات المجلس في الفعاليات الداخلية والمؤتمرات والمحافل الدولية لعرض تجربة التحالفات لكسب التأييد والضغط لدعم قضايا المرأة | |
| | | | ↑ | 5-1-2-1 معدل الجهات التي تم إبرام اتفاقية شراكة معها لدعم قضايا المرأة | 5-1-2 إيجاد نظام متكامل للشراكة لدعم قضايا المرأة |
| | | | ↑ | 5-1-2-2 نسبة توظيف آليات التواصل من إجمالي الآليات المتاحة للتكامل | |
| ✓ | ✓ | | ↑ | 5-1-2-3 معدل مشاركات المجلس في الفعاليات الداخلية والمؤتمرات والمحافل الدولية ذات العلاقة بقضايا المرأة لعرض تجربة اتفاقيات تقديم الخدمة (SLA) | |
| | | | ↑ | 5-1-2-4 معدل توثيق ونقل المعرفة من خلال اتفاقيات تقديم الخدمة (SLA) | |

2. المحصلة الثانية: بناء بيت الخبرة الوطنية في مجال قضايا وتمكين المرأة

مؤشر قياس خط الأساس الرئيس: معدل مساهمة الخبراء والمدربين الوطنيين في دعم قضايا وتمكين المرأة

| فترة التنفيذ | | | الهدف | المؤشر المستهدف | الخطة |
|--------------|------|------|-------|--|--|
| 2019 | 2015 | 2013 | | | |
| ✓ | ✓ | ✓ | ↑ | 5-2-1-1 نسبة الخبرات في المنظومة المعرفية للمجلس من إجمالي الخبرات الوطنية | 5-2-1 تحديد مصادر الاستشارات والتدريب والخبرات والمنظومة المعرفية في مجال استقرار وتنافسية المرأة |
| | | | ↑ | 5-2-1-2 معدل الطلب على الخبراء و الخبرات البحرنيين من خلال المجلس للاستشارات والتدريب في داخل وخارج البحرين | |
| | | | ↑ | 5-2-1-3 معدل المردود (المادي وغير المادي) الذي يحققه المجلس من الاستشارات والتدريب المحلي والإقليمي والعالمي | |
| | | | ↑ | 5-2-2-1 نسبة الجهات التي تم التوحيد والربط معها من إجمالي الجهات المتعلقة في قطاعات المجتمع (الحكومي، الخاص، المدني) | 5-2-2 بناء وتطوير نظام لمسار إعداد الخبراء في مجال التدريب والاستشارات المتخصصة في قضايا المرأة |
| | | | ↑ | 5-2-2-2 معدل الخبرات المرصودة بحسب أنواع المحصلات والأثر المستهدف | |
| | | | ↑ | 5-2-2-3 معدل النماذج الناجحة المرصودة | |
| | | | ↑ | 5-2-2-4 نسبة مساهمة الخبراء في تغذية مصادر المعرفة | |
| | | | ↑ | 5-2-2-5 معدل المستفيدين من مصادر المعرفة | |
| | | | ↑ | 5-2-2-6 معدل الاستعانة بالمجلس كبيت خبرة | |
| ✓ | ✓ | ✓ | ↑ | 5-2-3-1 نسبة البرامج المخصصة للمرأة والمعززة لدورها في اقتصاد المعرفة في مملكة البحرين | 5-2-3 بناء منظومة معرفية في مجال المرأة تشمل الخبرات والمعرفة ومصادر التعلم من خلال توحيد وربط مصادر المعرفة المتعلقة بالمجالات التنموية |
| | | | ↑ | 5-2-3-2 معدل قيمة المنظومة المعرفية المتزايدة في المجلس المتخصصة في القضايا التنموية وحجم الرجوع إليها | |
| ✓ | ✓ | ✓ | ↑ | 5-2-4-1 نسبة الخطط التي تقوم على الاستفادة من تبني الأمانة العامة للمجلس لمفاهيم إدارة المعرفة في تخطيط البرامج والمشاريع المتعلقة بالمرأة | 5-2-4 تمكين المجلس الاعلى للمرأة من تبني مفاهيم إدارة المعرفة وتطبيق منهجياتها ليكون نموذجاً إقليمياً ودولياً في قضايا المرأة |
| | | | ↑ | 5-2-4-2 نسبة تطبيق منهجيات إدارة المعرفة من إجمالي المنهجيات المطبقة في الأمانة العامة للمجلس | |

3. المحصلة الثالثة: الارتقاء بالخبرات الوطنية ومنظومة التبادل المعرفي لتحقيق التنافسية محلياً وإقليمياً ودولياً

مؤشر قياس خط الأساس الرئيس: معدل استثمار الخبرات الوطنية المعرفية في تحقيق التنافسية

| فترة التنفيذ | | | الهدف | المؤشر المستهدف | الخطة |
|--------------|------|------|-------|---|---|
| 2019 | 2015 | 2013 | | | |
| ✓ | ✓ | | ↑ | 5-3-1-1 نسبة التبادل المعرفي بين المجلس والسلطات المختلفة في القضايا التي تهم المرأة | 5-3-1 تفعيل منظومة المعرفة لضمان فعالية واستمرارية عملية نقل وتبادل الخبرات |
| | | | ↑ | 5-3-1-2 معدل قيمة الخبرات المتزايدة التي تم نقلها ونشرها وتبادلها بين المجلس وجميع المؤسسات المعنية بالمرأة في العالم | |
| | | | ↑ | 5-3-1-3 معدل المجموعات الممارسة للمعرفة Knowledge Practicing Communities في مجالات المرأة في البحرين | |
| ✓ | ✓ | | ↑ | 5-3-2-1 نسبة السيدات اللاتي تنطبق عليهن معايير النماذج الناجحة | 5-3-2 ابراز (20) نموذجاً ناجحاً للمرأة في فئات وتخصصات مختلفة (20 امرأة كل 3 سنوات) |
| | | | ↑ | 5-3-2-2 نسبة البرامج الترويجية والإعلامية للنماذج الناجحة | |
| | | | ↑ | 5-3-2-3 نسبة اللواتي استطعن التوفيق بين العمل والواجبات الأسرية | |

 facebook.com/scwbahrain

 youtube.com/scwbahrain

 [@scwbahrain](https://twitter.com/scwbahrain)

 [@scwbahrain](https://instagram.com/scwbahrain)

www.scw.bh